



町田市  
ホームページ

発行▶町田市 編集▶政策経営部広報課  
〒194-8520 東京都町田市森野2-2-22  
市役所の代表電話▶042-722-3111  
市役所の窓口受付時間▶午前8時30分～午後5時  
ホームページ▶<http://www.city.machida.tokyo.jp/>  
(記載がない場合の市外局番は(042)です)

今号の  
紙面から

● 4面 「文化芸術のまちだアンパサダー」に「けいたろう」さんを任命しました

● 4面 5月1日から「町田市住まいの防犯対策補助金」の申請を受け付けます

## 自転車の交通ルール、守っていますか？

### 4月1日から自転車にも「青切符(交通反則通告制度)」が導入されました

自転車の交通違反に対し、反則金の納付を求める「青切符(交通反則通告制度)」が4月1日からスタートしました。この制度が導入された背景には、後を絶たない自転車事故の現状と、一部の自転車利用者による交通ルールの違反があります。改めて「自転車安全利用五則」を始めとする交通ルールを正しく理解し、自転車の安全な利用に努めましょう。

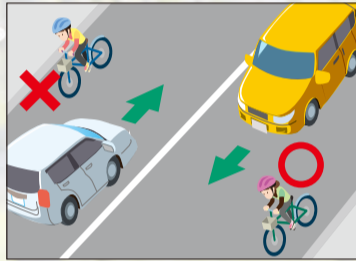
問 市民生活安全課 ☎724-4003、指導取り締まりに関すること = 町田警察署交通課交通総務係 ☎722-0110



### 自転車安全利用五則

必ず知っておきたい  
5つの基本ルール

#### 1 車道が原則、左側を通行 歩道は例外、歩行者を優先



車道と歩道が分かれている道路では、原則、車道の左側を通行しましょう。例外的に、「自動車の交通量が多い、車道の幅が狭いなど、車道を通行すると事故の危険がある場合」「13歳未満の方、70歳以上の方」などは、歩道を通行できます。ただし、歩道では歩行者を優先して、車道寄りをゆっくり走りましょう。



#### 2 交差点では信号と一時停止を守って、安全確認

自転車は車の仲間です。「止まれ」の標識がある場所は、停止線でいったん止まって左右の安全を確認してから通行しましょう。



#### 3 夜間はライトを点灯

ライトを点灯することで、周囲に自分の存在を知らせることができます。早めに点灯しましょう。



#### 4 飲酒運転は禁止

自動車と同じく、お酒を飲んだら絶対に自転車に乗ってはいけません。



#### 5 ヘルメットを着用

事故による被害を軽減させるために、大人も子どももヘルメットを着用し、大切な命を守りましょう。



今も未来も大切に  
町田市のSDGs



2面で「青切符」の対象となる違反の例などをご紹介します

# 4月1日から自転車にも「青切符」がスタート

市民生活安全課 ☎724-4003、指導取り締まりに関すること = 町田警察署交通課交通総務係 ☎722-0110

青切符の対象は  
16歳以上

こんな違反行為が「青切符」の対象です!

※これらの違反は一例です。

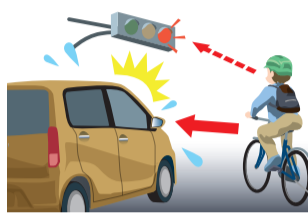
- ⚠️ 飲酒運転(酒気帯び・酒酔い)、急な割り込みや蛇行運転などの妨害運転、ながらスマホで危険を生じさせたなどの重大な違反や、違反により事故を起こした場合は、「赤切符(刑事裁判や罰金等)」の対象です。
- ⚠️ 16歳未満の違反に対しても、指導警告は行われますが、「青切符」の対象ではありません。

## ながらスマホ (携帯電話の使用等[保持])



**反則金 1万2000円**  
運転中、スマートフォンなどを手に持って、通話したり画面を見続けたりしてはいけません。

## 信号無視



**反則金 6000円**  
事故に遭わないため、起こさないために信号は必ず守りましょう。

## 車道の右側通行 (逆走)



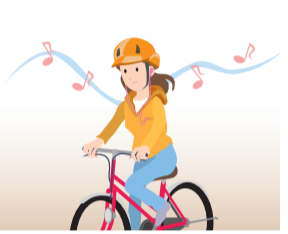
**反則金 6000円**  
右側通行(逆走)をすると、車やほかの自転車等と正面衝突する危険性が高くなります。

## 一時不停止



**反則金 5000円**  
「止まれ」の標識がある交差点では、必ず一時停止して、安全を確かめてから通行しましょう。

## イヤホン使用



**反則金 5000円**  
周囲の音が聞こえず、自動車や歩行者の動きに気付けなくなり、重大な事故につながる恐れがあります。

## 傘さし運転



**反則金 5000円**  
片手運転になり視界も狭まるため、雨の日はレインコートを着用しましょう。

## 歩道徐行等義務違反



**反則金 3000円**  
歩道を通ずる場合は、歩行者の通行を妨げないよう、ゆっくり通行しましょう。

## 並進



**反則金 3000円**  
横に並んで運転する行為は、自動車や歩行者の通行の妨げになる恐れがあります。

## 二人乗り



**反則金 3000円**  
ブレーキの効きが悪くなったり、バランスを崩し転倒する危険があります。

自転車も自動車も、思いやりのある運転を

## 車道を走る自転車の右側を自動車等が通過する場合のルールも新設

もっと詳しく知りたい方は

### 自転車

自動車等との間に十分な間隔がないときは、できる限り道路の左側端に寄って通行しなければなりません。

違反すると…  
**反則金 5000円**



### 自動車等

自転車との間に十分な間隔がないときは、安全な速度で進行しなければなりません。  
違反すると…

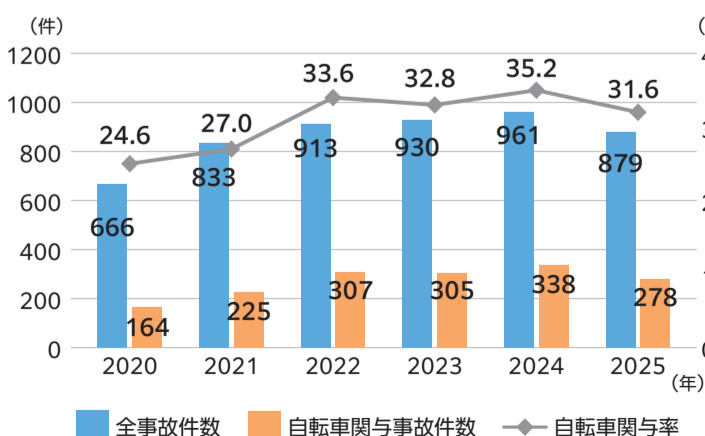
反則金	大型車	9000円
	普通車	7000円
	二輪車	6000円
	原付バイク等	5000円

自転車  
ルールブック  
(警察庁)を  
ご覧ください。



## 市内の自転車事故の状況

市内の交通人身事故の件数と自転車関与率



エコな乗り物である自転車の活用が推進される一方で、市内では自転車に関与する交通事故が増加傾向にあります。

## 相手のため、自分のために 自転車保険に加入しましょう

詳細はこちら  
(東京都HP)



東京都では、自転車の事故により、他人にけがをさせた場合などの損害を賠償できる保険等への加入を義務付けています。万が一の事故に備え、自転車保険に必ず加入しましょう。



## 交通安全動画で交通ルールを学びましょう

YouTube「町田市公式動画チャンネル」では、自転車の交通ルールを分かりやすく伝える動画を公開しています。自分自身と大切な誰かの命を守るために、ぜひご覧ください。



### 記事内の表記について

- イベントダイヤル=町田市イベントダイヤル(☎724-5656)に電話で申し込み(電話受付時間=午前7時~午後7時)／番号のかけ間違いにご注意ください。
- イベシス=町田市イベント申込システム インターネットのイベント申込システム(右記二次元コード)にコードを入力し、24時間申し込み可／イベシスで1次受付を行う催し・講座の募集数は定員の半数です。
- 市HP=町田市ホームページ ●HP=ホームページ

凡例	対対象	日日時	場会場	内内容
	講講師	定定員	費費用	
	申申し込み	問問い合わせ		

※催しや講座など、申込方法の記載がない場合は直接会場へお問い合わせください。



## 募集

### 鶴川駅前図書館 指定管理者

指定管理者として公立図書館の運営実績を有する法人またはその他の団体(指定期間)2027年4月1日~2030年3月31日(3年間) 申請書に記入し、5月7日~13日(11日を除く)に直接中央図書館へ(受付時間=午前10時~午後5時〔正午~午後1時を除く])。

#### 説明会を開催します

事前の申し込みが必要です。応募を予定している団体は、募集要項を参照のうえ、できる限り参加してください。

4月10日(金)午後2時30分~3時30分 中央図書館 中央図書館 ☎728-8220

### 木曽子どもクラブ 指定管理者

児童館、学童保育クラブ、認可保育所、幼稚園、認定こども園等の子どもに関する施設の運営実績等を有する団体(指定期間)2027年4月1日~2032年3月31日(5年間) 募集要項(市HPでダウンロード)を参照し、必要書類をお持ちのうえ、4月28日~5月8日に直接児童青少年課(市庁舎2階)へ。

#### 説明会を開催します

事前の申し込みが必要です。応募を予定している団体は、募集要項を参照のうえ、できる限り参加

してください。

4月9日(木)午後2時から 市庁舎 児童青少年課 ☎724-4097

### 介護サービス相談員

7月から活動する介護サービス相談員を募集します。介護サービス相談員は、特別養護老人ホーム等の介護サービス事業所を月に3~5か所訪問して利用者の相談を受け、その内容を事業所へ報告します。また、2か月に1回の介護サービス相談員連絡会に参加します。詳細は市HP(右記二次元コード)をご覧ください。



募集人数 4人程度 報酬 訪問1件につき4000円 選考 1次=書類、2次=面接(5月21日予定) 応募用紙に必要事項を記入し、4月30日までに直接または郵送(必着)で介護保険課(市庁舎1階)へ。応募用紙等は市HPでダウンロードできます。郵送を希望する方はお問い合わせください。

介護保険課 ☎724-4366

### 生涯学習センター運営協議会 市民委員

同センターが実施する事業の内容及び成果などについて協議を行う市民委員を募集します。詳細は市HP(右記二次元コード)をご覧ください。



市内在住の18歳以上の方(任期)委嘱日~2028年5月 募集人数 2人 選考 書類、作文 募集要項(市HP

でダウンロード)を参照し、応募用紙と作文を4月20日午後5時までに直接または郵送(必着)で生涯学習センター(〒194-0013、原町田6-8-1)へ。

同センター ☎728-0071

### 障がい児スポーツ教室指導員

参加者が楽しく安全に身体を動かすための補助、個々に合わせた指導及び教室の企画運営等を行います(謝礼有り)。教室の詳細は、お問い合わせください。

福祉に理解のある18~65歳程度の方(スポーツの指導経験は不問) ①体育館=土曜日の午後3時~5時 ②プール=土曜日の午後2時~4時30分、年間各36回(月平均3回)程度(全回参加できなくても可) ①サン町田旭体育館 ②町田市子ども発達センター 電話で障がい福祉課(☎724-2147)へ。

### 公開している会議 傍聴のご案内

会議名	日時	会場	定員	申し込み
町田市教育委員会定例会	4月15日(水)午前10時から	市庁舎10階会議室10-3~5	20人 ※定員を超えた場合は抽選。	直接会場へ 教育総務課 ☎724-2172
町田市廃棄物減量等推進審議会	4月20日(月)午後1時30分~2時30分	市庁舎3階会議室3-1	3人(申し込み順)	4月17日までに電話で環境政策課(☎724-4379)へ

## 民生委員・児童委員が新たに委嘱されました

福祉総務課 ☎724-2537

8人の民生委員・児童委員が新たに委嘱されました。また、主任児童委員から地域担当の民生委員に1人変更となります。担当地区は下表のとおりです。その他の地域の担当は、お問い合わせください。

### 民生委員・児童委員(4月異動)

担当地区	担当地域(小学校区域)	担当委員氏名
町田第二	町田第三小学校区域	本村美奈子
	本町田ひなた小学校区域	野崎良子
	本町田ひなた小学校区域 ※主任児童委員から変更	赤池ルミ
南第一	つくし野小学校区域	落合智恵子
南第二	成瀬小学校区域	田林智子
	主任児童委員	本谷文
鶴川第一	鶴川第一小学校区域	安藤元厚
	金井小学校区域	酒井昌子
	金井小学校区域	西島敏江

## 町田市消防団長に飯島保彦氏が再任しました

防災課 ☎724-3254

町田市消防団長に4月1日付で飯島保彦氏が再任しました。市民の生命・財産を守るため消防団員の陣頭で引き続き指揮を執ります。



飯島氏は昭和63年に入団して以降、分団長や副団長等要職を歴任し、令和6年秋の褒章において藍綬褒章を受章しています。

### 消防団員募集中

町田市消防団では、共に地域を守る消防団員を募集しています。詳細はお問い合わせください。

## 議長に佐藤和彦氏、副議長に三遊亭らん丈氏が就任

議会事務局 ☎724-2171

町田市議会は、令和8年第1回市議会定例会で、3月9日に市議会議長・佐藤和彦氏(まちだみらい会派)、副議長・三遊亭らん丈氏(自由民主党・日本維新の会会派)を選出しました。

佐藤和彦議長は、昭和47年生まれで53歳。市議当選5回。町田市議会副議長、健康福祉常任委員会委員長、議会運営委員会副委員長などを歴任しています。



三遊亭らん丈副議長は、昭和34年生まれで67歳。市議当選6回。建設常任委員会委員長、文教社会常任委員会委員長、議会運営委員会委員長などを歴任しています。



## 町田市民病院職員募集

同病院総務課 ☎722-2230(内線7412)

町田市民病院 採用 検索

職種	募集人数	受験資格	日程等	採用日
看護師	10人	看護師の資格を有する、または2027年春までに取得見込みの方	○受け付け 4月3日(金)~26日(日)(必着)	7月1日、10月1日、2027年1月1日、4月1日
助産師	若干名	助産師の資格を有する、または2027年春までに取得見込みの方	○試験日 5月16日(土)	
栄養士	1人	管理栄養士の資格を有する、及び病院における管理栄養士としての職務経験が通算5年以上ある方(管理職経験を有することが望ましい)	申し込みした方から順次、試験のご案内をします。試験日程・採用日についても相談のうえ、決定します	

※申込方法・受験資格・採用条件等の詳細は、同病院HPをご覧ください。

## 申請期限は5月31日(日)までです 物価高騰対策生活者支援給付の申請はお済みですか

町田市物価高騰対策生活者支援コールセンター ☎0570-053-295 (受付時間=祝日を除く月~土曜日の午前9時~午後6時)

申請案内ハガキのイメージ



対象の方には申請案内ハガキ(A4サイズ、圧着式)を郵送しています。まだ申請手続きがお済みでない方は、お早めに手続きをお願いします。ご不明な点等がありましたら同コールセンターへお問い合わせください。

2026年1月20日時点で町田市に住民登録のある方

給付金額 1人当たり4000円相当

給付方法 世帯ごとにデジタルギフト(各種ポイント等)または現金振込を選択

# お知らせ

## 「町田市新型インフルエンザ等対策行動計画」を改定しました

2014年3月に策定した「町田市新型インフルエンザ等対策行動計画」は、2024年に政府行動計画、2025年に都行動計画が改定されたことを受け、2026年3月に改定を行いました。新型コロナへの対応で得た知見や経験を踏まえ、市民の生命・健康・生活を守るため、取り組みを推進します。詳細は市HP(右記二次元コード)でご覧いただけるほか、保健総務



課(市庁舎7階)で閲覧いただけます。  
☎保健総務課☎724-4241

## 「東京における都市計画道路の整備方針」を策定しました

町田市と東京都及び各区市町は、都市計画道路の整備を計画的・効率的に進めるため、優先的に整備すべき路線を定めた新たな「東京における都市計画道路の整備方針」を取りまとめました。今後、この整備方針に基づき、都市計画道路ネットワークを形成・充実し、次世代を見据えた円滑な自動車交通と良質な歩行者空間が共存した都市の実現を目指していきます。詳



細は市HP(左下記二次元コード)をご覧ください。  
☎道路政策課☎724-1124、東京都都市整備局都市基盤部街路計画課☎03-5388-3379

## 令和8年度国民年金保険料額のご案内

令和8年度の国民年金保険料は月額1万7920円です。日本年金機構から納付書が送付されますので、金融機関やコンビニエンスストアで納付してください(口座振替、クレジットカードでの納付も可、納付方法による割引も有り)。詳細はお問い合わせください。

☎ねんきん加入者ダイヤル☎0570-003-004、八王子年金事務所☎042-626-3511、町田市保険年金課☎724-2127

## 国民年金制度 学生納付特例のご案内

国民年金制度には、20歳以上の学生で、本人の前年所得が一定額以下のために国民年金保険料を納めることが困難な場合に、国民年金保険料の納付が猶予される「学生納付特例制度」があります。利用を希望する方は、年度ごとに申請が必要です。必要書類等の詳細は、市HPをご覧ください。

☎保険年金課☎724-2127

## 4月1日以降に購入した防犯機器が対象です

## 5月1日から「町田市住まいの防犯対策補助金」の申請を受け付けます

☎市民生活安全課☎724-4003

自宅の防犯対策として防犯機器を購入・設置した世帯に対し、購入・設置費用の2分の1(上限1万円)を補助します。詳細は今後の本紙等でお知らせします。

申請には、4月1日以降に購入・設置した際の防犯機器の領収書(購入者名[申請者名義に限る]が記載されているもの)が必要となりますので、捨てずに保管してください。

☎申請日現在、市内に居住し住民登録をしている世帯

※2025年度に同補助金または都内の他自治体の同類の補助金の交付を受けた世帯及びその構成員を含む世帯は対象外です。

☎対象となる主な防犯機器防犯カメラ、カメラ付きインターホン、防犯フィルム、面格子、センサーライト、防犯性能の高い錠・補助錠、サムターンカバー・ロックカバー、防犯砂利、センサーアラーム、ダミーカメラ

## 2026年度から

## 成人健康診査の受診券発送時期・受診期限を変更します

☎市役所代表☎722-3111、40歳以上の町田市国民健康保険加入の方・75歳以上の町田市後期高齢者医療制度の方=保険年金課☎724-4027、40歳以上で生活保護等を受給している方=健康推進課☎725-5178

成人健康診査の受診券は、2026年度から発送時期を5月末、受診期限を2027年2月末に統一します。受診券が届きましたら、早めの受診にご協力をお願いします。

☎成人健康診査実施医療機関に申し込み。☎受診券に印字された費用がかかります。

## 【2026年度中に75歳になる方(生活保護等を受給している方を除く)について】

2026年度中に75歳になる方(1951〔昭和26〕年4月1日～1952〔昭和27〕年3月31日生まれ)の発送時期及び受診期限は、下表のとおりです。

誕生月	受診券の発送時期	受診期限
4月	5月末	2月末
5月～7月	7月末	2月末
8月～2月	5月末	誕生日の前日まで
3月	5月末	2月末

## 「文化芸術のまちだアンバサダー」に“けいたろう”さんを任命しました

☎文化振興課☎724-2184

文化芸術を通じたまちづくりの指針となる「町田市文化芸術のまちづくり計画」が4月からスタートすることに先立ち、同計画の推進とPRを目的として、「文化芸術のまちだアンバサダー」の任命式を行いました。

アンバサダーに就任したのは、町田市出身・在住で、ロックシンガーとして全国各地で幅広く活躍されている“けいたろう”さんです。加えて、市では、“けいたろう”さんが歌う「My Town」を同計画のテーマソングとして選定し、文化芸術の担い手として盛り上げていただきます。今後はアンバサダーとして、SNSを活用した情報発信やイベントへの出演などにも取り組んでいただき、文化芸術を身近に感じ、親しんでいただけるような機会を市民の皆さんへ届けていきます。同計画の詳細は、市HP(右記二次元コード)をご覧ください。



## 市内在住の落語家・柳家小はげ改め

## 三代目柳家小はん氏が真打に昇進しました

☎文化振興課☎724-2184

小はん氏は、桜美林大学卒業生で、2011年に柳家はん治師匠に入門後、定席の寄席や都内での落語会とともに、市内でも精力的に活動をしてきました。2017年から和光大学ポプリホール鶴川で「柳家小はげ勉強会」を2か月に1回のペースで開催して研鑽を積み、昨年から町田市民ホールで「落語 小はげの会」を開催するなど、市民に落語を楽しむ機会を提供しています。小はん氏は3月13日に市役所を訪れ、真打昇進の喜びと今後の抱負を語られました。

☎本人のコメント 鶴川落語会と町田市文化・国際交流財団のおかげで勉強会を始めた当時は高座にかけられる噺が9つでしたが、今や100近くになりました。勉強会が無ければ真打昇進も小はん襲名もなかったと思うので、真打昇進後も励んで参りたいと思います。



## わんにゃん譲渡会がカインズ町田多摩境店で定期開催されます

☎生活衛生課☎722-6727

市は、市内のボランティア団体「町田動物愛護の会」と共に、動物愛護に関する普及啓発活動に取り組んでいます。その一環として、町田動物愛護の会が行っている「わんにゃん譲渡会」(保護犬・保護猫の譲渡会)を支援し、ペットの適正な飼育や終生飼養の啓発を進めてきました。

この度、(株)カインズの「くみまち犬猫譲渡プロジェクト」のもと、新たにカインズ町田多摩境店でわんにゃん譲渡会を定期開催することになりました。屋内会場のため天候等に左右されず、動物福祉の観点からとても良好な環境です。ゼ

ひ一度足を運んで、保護犬・保護猫たちを見に来てください。日程等の詳細は、市HP(右記二次元コード)をご覧ください。

☎毎月第2日曜日、午後1時～3時  
☎場カインズ町田多摩境店2階特設会場(小山ヶ丘3-6-6)  
☎※譲渡の際は一定の費用がかかります。  
☎※町田市保健所(中町庁舎)での譲渡会は、引き続き毎月第4日曜日(夏場・冬場は休会)に開催します。



## 4月から市内全域で

## 容器包装プラスチックの分別収集が始まりました!

☎環境政策課☎724-4379



プラマーク

プラマークを目印に、ピンクの指定収集袋に分別してください。詳細は市HP(右記二次元コード)をご覧ください。



## 【容器包装プラスチックの主な例】

ドレッシングのボトル

卵パック

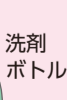
お菓子の袋



弁当容器



飲料容器



洗剤ボトル



豆腐パック



ペットボトルのラベル



発泡トレー



シャンプーボトル



### エコ(環境)に関する 市民アンケートを実施

市では、環境施策を進める計画として「第3次町田市環境マスタープラン」を策定し、計画に基づいた施策の進み具合や目標の達成状況などを毎年、点検・評価しています。2025年度の点検・評価を行うに当たり、市民の皆さんに環境についての意識や、市の環境施策に対するご意見などをお聞きする「エコ(環境)に関する市民アンケート」を実施します。市内在住の方3000人を対象に、アンケート用紙を郵送しますので、ご協力をお願いします。  
問環境政策課☎724-4386

### ごみの減量・資源化に関する計画を 策定しました

市では、ごみに関する総合的な計画である「第2次町田市一般廃棄物資源化基本計画」に基づき、ごみの減量・資源化を推進してきました。計画に掲げたごみの削減目標について、目標年度を前倒して達成したことから、目標値を一部修正しました。また、プラスチックの資源化や食品ロスの削減等に関

する今後の具体的な施策をまとめた「後期アクションプラン」及び「第2次町田市食品ロス削減推進計画」を新たに策定しました。これらの計画に基づき、市民の皆さんと共にごみの減量・資源化を進め、環境先進都市「ゼロカーボンシティまちだ」の実現を目指します。詳細は市HP(右記二次元コード)をご覧ください。  
問環境政策課☎724-4379



### 町田市立地適正化計画を策定しました

市では、持続可能な都市構造への再構築を進めるため、2026年3月に居住機能や都市機能の適正な配置及び誘導策を示す「町田市立地適正化計画」を策定しました。併せて、本計画に基づく誘導策の一つとして、住宅開発の動きや誘導施設等の整備・休廃止の動きを把握するための届出制度の運用を開始しました。計画の冊子及び本計画に係る届出の手引きは、市HP(右下記二次元コード)のほか、各市立図書館でご覧いただけます。また、本計画の冊子は、市政情報コーナー(市庁舎1階)で販売しています(1冊1300円)。  
問都市政策課☎724-4248



## 「未来につなぐ下水道事業プラン(町田市下水道事業経営戦略)」 を改定しました

問下水道経営総務課☎724-4295

今後も持続的かつ安定的な下水道経営を行うため、経営健全化の取り組みや施設の維持管理・改築更新などの事業計画を定めた「未来につなぐ下水道事業プラン(町田市下水道事業経営戦略)」を改定しました。下水道事業の経営基盤の強化と財政マネジメントの向上を推進します。

計画の冊子は、市HP(右記二次元コード)のほか、各市立図書館でご覧いただけます。また、市政情報コーナー(市庁舎1階)で販売します(1冊2200円)。概要版は、申し出により無償で配布します。



### 下水道使用料の改定案に関するご意見を募集 しています

下水道は市民生活に欠かせない重要なライフラインです。将来にわたり安定的に下水道を使い続けるには、家庭や事業所からの排水(汚水)の処理等にかかる費用について、下水道使用料で賄う必要があります。しかし、節水意識の高まりなどにより使用水量が減少し、下水道使用料収入は減少傾向です。一方で、下水道施設の老朽化や物価高騰などにより費用が増加しています。収入が不足すると、下水道管・下水処理場の修繕や改築更新が滞り、道路陥没や処理場の稼働停止のリスクが高まります。

町田市の下水道使用料は、使用者の負担を考

慮し、経営健全化の取り組み等を行うことで、1999年7月以降約27年間据え置いてきましたが、現在の状況に合わせた見直しが必要となっています。「未来につなぐ下水道事業プラン(町田市下水道事業経営戦略)26-35」を踏まえて検討している下水道使用料の改定案について、ご意見を募集します。

募集期間4月20日(月)まで

資料の閲覧・配布市HP(右下記二次元コード)に掲載のほか、次の窓口で閲覧及び配布を行っています。

下水道経営総務課(市庁舎8階)、成瀬クリーンセンター、鶴見川クリーンセンター、市政情報コーナー・広聴課(市庁舎1階)、各市民センター、各連絡所、各市立図書館  
※各窓口で開所日・時間が異なります。

ご意見の提出方法市HP(右記二次元コード)でご意見を提出いただけます。もしくは、直接、郵送(必着)、FAXまたはメールで下水道経営総務課へ(成瀬クリーンセンター、鶴見川クリーンセンターの窓口へ直接提出も可)。



※意見提出の際の注意事項等詳細は、市HPをご覧ください。

※寄せられたご意見の概要及び市の考え方は、個人情報を除き、5月下旬に市HPで公表します。

### 補助犬の利用者を募集します

補助犬の利用を希望する方は、障がい福祉課へお問い合わせのうえ、申し込みしてください。随時受け付けしています。

市内在住の18歳以上で次のすべての要件を満たす方 ①盲導犬=視覚障がい1級である、介助犬=肢体不自由1・2級である、聴導犬=聴覚障がい2級である②都内におおむね1年以上居住している③世帯の所得税課税額が月平均で7万7000円未満である④補助犬の飼育を、家屋の所有者・管理者から認められている⑤決められた訓練を受け、補助犬を適切に管理できると認められる⑥補助犬の利用が、社会活動への参加に効果があると認められる  
問障がい福祉課☎724-3089FAX050-3101-1653

### 最終報告書を公表しました 地域コミュニティの未来に関する共同研究

2024年度から2年間、法政大学と行った「町田市における地域コミュニティの未来に関する共同研究」の最終報告書を公表しました。市民アンケートやインタビュー調査等でご協力いただきありがとうございました。最終報告書は市HP(右記二次元コード)をご覧ください。  
問市民協働推進課☎724-4362



### 4月17日は 「国際更生保護ボランティアの日」です

2024年にオランダ・ハーグで開催された第2回世界保護司会議において、その開催日である4月17日を「国際更生保護ボランティアの日」とする宣言が採択されました。市内でも、犯罪や非行からの立ち直りを支援するため、町田地区保護司会を始めとして、町田地区更生保護女性会や町田地区更生保護協力事業主会、町田BBS会などで、多くのボランティアが活動しています。この活動をPRするため、4月17日に市庁舎及びJR町田駅前ペDESTリアンデッキを更生保護のイメージカラーである黄色にライトアップします。

日・場4月17日(金)、午後6時~9時=市庁舎、午後4時~11時59分=JR町田駅前ペDESTリアンデッキ  
問福祉総務課☎724-2537

### 「まちチェック(無料匿名HIV・性感染症検査)」が利用しやすくなりました

問保健予防課☎722-0626

まちチェックの予約方法が、実施医療機関への直接電話予約になりました。また、新たにクラミジア検査(尿検査)を開始しました(1医療機関のみ)。検査を希望する方は、市HP(右記二次元コード)を必ず確認のうえ予約をしてください。



※感染が心配な方  
※感染の機会から60日以上経過してから受けてください。

検査実施期間4月1日~2027年2月28日

場市内医療機関(2か所)

※HIV・梅毒検査(血液検査)、クラミジア検査(尿検査)

※クラミジア検査は1医療機関のみで実施します。

※結果は後日、検査を受けた医療機関でお伝えします(口頭説明のみ、診断書や証明書等の発行はできません)。

定300人/年(定員に達し次第終了)

申直接電話で実施医療機関へ予約(1か月前から予約可能)。

## 2026年度の任意予防接種助成事業のご案内

問保健予防課☎725-5422

市では、予防接種法に定められた定期予防接種以外の予防接種で、下表に記載するものについて市内在住の方を対象に助成事業を行っています。なお、予防接種の種類ごとに対象年齢・条件が異なります。制度の詳細は、まちだ子育てサイト(各下記二次元コード)をご覧ください。

予防接種の種類	対象年齢	対象条件	接種費用	詳細はこちら
【先天性風しん症候群対策】MR(麻しん風しん混合)ワクチン、風しん単体ワクチン	19歳以上の方	①妊娠を予定または希望する女性 ②上記①の配偶者等の同居者 ③妊婦の配偶者等の同居者 ※予防接種の前に抗体検査が必要です。	無料 (全額助成)	
【MRフォロー接種】MR(麻しん風しん混合)ワクチン	19歳未満の方	MRワクチンの定期予防接種を受けていない、または、1回しか受けたことがない方	無料 (全額助成)	
【男性へのHPVワクチン予防接種】HPVワクチン	中学1年生~高校1年生(相当)	HPVワクチンの接種を完了していない男性	無料 (全額助成)	
【骨髄移植等により免疫が消失した方への再接種費用助成】定期予防接種で定めるワクチン	20歳未満の方(予防接種の種類ごとに上限年齢が異なる)	骨髄移植やその他の治療により過去に接種した定期予防接種の効果が期待できず、かつ、再接種により予防効果が期待できると医師に認められた方	実費相当額を助成 (上限額有り、要事前申請)	

※2026年10月以降、生後6か月~13歳未満の町田市民を対象として、小児インフルエンザワクチン任意接種費用の一部助成を開始する予定です。詳細は9月ごろに本紙及びまちだ子育てサイトに掲載予定です。

### 講座・イベント情報誌

### 生涯学習NAVI 好き!学び!

問生涯学習センター☎728-0071

春号を発行しました。  
配布場所等の詳細はこちら▶





## お知らせ

### 固定資産税の縦覧及び課税台帳の閲覧

2026年度課税分の縦覧及び課税台帳の閲覧を、4月1日から実施します。なお、2026年度の固定資産税・都市計画税納税通知書は、5月1日に発送します。

#### ○土地・家屋価格等縦覧帳簿の縦覧

自己の土地・家屋の固定資産税評価額が適正であるか判断できるよう、他の土地・家屋の評価額を確認できます。

#### ○固定資産課税台帳の閲覧

自己の資産に対する課税内容を具体的に確認していただくため、土地・家屋は名寄せの写しを、償却資産は課税台帳の写しを交付します。

**縦覧・閲覧ができる方**①納税義務者、その同居の親族及び納税管理人(同居でも別世帯の方は委任状が必要)②代理人(納税者が自署〔法人の場合は代表者印を押印〕した委任状または代理人選任届が必要)

#### ●本人確認書類をお持ちください

①官公署が発行した写真付きの書類1点(運転免許証、パスポート、マイナンバーカード等)②上記①の書類がない場合は、次の書類2点/組み合わせは、(イ)で2点または、(イ)と(ロ)で1点ずつです。  
(イ)官公署が発行した写真無しの書類(公的医療保険制度の資格確認書、介護保険証、年金手帳及び証書、納税通知書等)/健康保険証は2025年12月1日で有効期限が満了したため、本人確認書類として使用できません。

(ロ)その他(法人が発行した写真付きの身分証明書等)

**縦覧・閲覧期間**4月1日(水)～6月1日(月)の午前8時30分～午後5時(土・日曜日、祝休日を除く)場資産課税(市庁舎2階)/郵送でも申請可能です。郵送申請の詳細は、市HPをご覧くださいか、お問い合わせください。

**問**資産税課☎724-2116、2118

#### ○借地・借家人等の固定資産課税台帳の閲覧

土地や家屋を有償で借りている方や1月2日以降に所有権を得た方等は、権利の対象となる資産のみ固定資産課税台帳の閲覧申請ができます。

**必要な書類**本人確認書類(縦覧・閲覧と同じ)と権利を有する資産を特定するための書類(賃貸借契約書、賃借権の権利者が記載されている登記全部事項証明書等)をお持ちください。また、代理人に依頼する場合は、権利者が自署(法人の場合は、代表者印を押印)した委任状または代理人選任届が必要です**閲覧期間**4月1日(水)からの午前8時30分～午後5時/4月上旬は混雑が予想されるため、時間に余裕をもって申請してください**場**市民税課(市庁舎2階)**費**1件300円

**問**市民税課☎724-2874

#### ○相続登記が義務化されました

正当な理由がないのに、相続登記の申請をしないと、10万円以下の過料が科される可能性があります。詳細は東京法務局HPをご覧ください。

**問**東京法務局登記電話案内室☎03-5318-0261

## シニア

### 高齢者向け運動教室

インストラクターの指導のもと運動します。レッスン終了後1時間は、マシンジム・お風呂・サウナなどの施設利用も可能です。

●①**高齢者プール教室** プール内でウォーキングや筋力トレーニング、泳法のレッスンをを行います。

**日**5月12日、19日、26日、6月2日、9日、16日、23日、30日、いずれも火曜日午前9時30分～10時30分、全8回

●②**高齢者健康運動教室** 筋力トレーニングやストレッチを始め、姿勢改善や転倒予防、認知機能向上に効果的な運動をします。

**日**5月11日、18日、25日、6月1日、8日、15日、22日、29日、いずれも月曜日午前8時30分～9時30分(5月11日、6月29日のみ午前8時20分から)、全8回

◇  
**※**市内在住の65歳以上で、これまでメガロス町田を利用したことのない方/医師から運動制限等を受けている方はご遠慮ください**場**メガロス町田(森野)**定**①15人②20人/申し込み順**費**各5000円(税込み)/初回に交通系ICカード、クレジットカード、二次元コードでお支払いいただきます**日**4月2日正午～8日にイベントダイヤル(☎724-5656)またはイベシス**コード**①260402B②260402Aへ/①②の両教室を同時に申し込むことはできません。**問**メガロス町田☎710-6500、町田市高齢者支援課☎724-2146

### 高齢者のスマートフォン購入費を助成します

市では、65歳以上の高齢者を対象とした、スマートフォン購入費補助と操作方法の習得支援を実施します。受付開始時期や補助条件、申請方法等の詳細は、6月以降に本紙及び市HP等でお知らせします。

**※**市内在住の、2027年3月末時点で満65歳以上の方

**問**いきいき総務課☎724-3291

### 該当する方は申請を 各種福祉手当

**問**障がい福祉課☎724-2148 **FAX**050-3101-1653

各種手当の概要は下表のとおりです。手当によって認定要件や提出書類が異なりますので、申請の前にお問い合わせください。また、認定とならない場合もありますのであらかじめご了承ください。なお、手当受給中の方は支給日をご確認ください。

4月1日現在

手当の種類	対象	手当額(月額)	支給日
障害児福祉手当	①～③のいずれかに該当する20歳未満の方 ①おおむね身体障害者手帳1・2級②おおむね愛の手帳1・2度③常時介護を必要とする状態にある障がいまたは精神障がいがある ※手帳の等級にかかわらず所定の診断書で審査します。 ※施設入所者、障がいを理由とする年金を受給中、本人・配偶者・扶養義務者の所得が一定額以上の方は除きます。 ※上記手帳の内容でも対象とならない場合があります。	1万6560円 ※請求の翌月分から支給されます。	5月8日(金)(2月～4月分) 8月10日(月)(5月～7月分) 11月10日(火)(8月～10月分) 2027年2月10日(水)(11月～1月分)
特別児童扶養手当	①～④のいずれかに該当する20歳未満の児童を監護する父母または養育者 ①身体障害者手帳1～3級程度(下肢障害については4級の一部を含む)②愛の手帳所持者(軽度の方は該当しない場合有り)③日常生活に著しい制限を受ける程度の障がいまたは精神障がいがある④重複障害(個々の障がいの程度が上記より軽度な場合でも該当有り) ※所定の診断書で審査します(手帳に代えられる場合有り)。 ※児童が施設に入所中、障がいを理由とする年金を受給中、保護者・配偶者・扶養義務者の所得が一定額以上の方は除きます。	手当等級1級=5万8450円 手当等級2級=3万8930円 ※請求の翌月分から支給されます。	4月期(12月～3月分) 8月期(4月～7月分) 12月期(8月～11月分) ※11日までに支給。 ※国から支給されます。
特別障害者手当	①～③のいずれかに該当する重度の障がいがあるため、日常生活に常時特別な介護が必要な20歳以上の方 ①おおむね身体障害者手帳1・2級②おおむね愛の手帳1・2度③上記①②と同等の障がい・精神障がいがある ※手帳の等級にかかわらず所定の診断書で審査します。 ※施設入所者、3か月を超えて継続して入院中の方、本人・配偶者・扶養義務者の所得が一定額以上の方は除きます。 ※上記手帳の内容でも対象とならない場合があります。	3万450円 ※請求の翌月分から支給されます。	5月8日(金)(2月～4月分) 8月10日(月)(5月～7月分) 11月10日(火)(8月～10月分) 2027年2月10日(水)(11月～1月分)
心身障害者福祉手当	①～④のいずれかに該当する20歳以上65歳未満の方 ①身体障害者手帳1・2級②愛の手帳1～3度③脳性マヒ④進行性筋萎縮症 ※施設入所者、所得が一定額以上の方は除きます。精神障害者保健福祉手帳は対象になりません。	1万5500円 ※請求の当月分から支給されます。	4月24日(金)(12月～3月分) 8月25日(火)(4月～7月分) 12月25日(金)(8月～11月分)
重度心身障害者手当	①～③のいずれかに該当する常時複雑な介護が必要な65歳未満の方 ①重度の知的障がい、常時著しい精神症状がある②重度の知的障がいと重度の身体障がいがある③両上肢及び両下肢の機能が失われ座位困難である ※施設入所者、3か月を超えて継続して入院中の方、所得が一定額以上の方は除きます。	6万円 ※請求の当月分から支給されます。	毎月20日までに前月分を支給 ※都から支給されます。

※扶養義務者…申請者と同居している父母、祖父母、子、兄弟姉妹、孫等/上記支給日以外に支払いを行うこともあります/支給日が土・日曜日、祝休日の場合は、原則としてその直前の金融機関営業日を支給日とします。

### お口のチェックは定期的に！ 歯科健診等のご案内

**問**保健予防課☎725-5437

実施歯科医療機関に直接予約し、健診時は本人確認書類をお持ちください。実施歯科医療機関は各市民センター(南を除く)等で配布しているチラシ、市HP(各右下記二次元コード)をご覧ください。生活保護受給世帯の方、市民税非課税世帯の方等は無料です。

#### 【歯科口腔健康診査】

歯周疾患は成人期に急増します。予防と早期発見・早期治療が大切です。

**※**市内在住の18～70歳の方



**受診期間**2027年3月31日まで

**場**市内の実施歯科医療機関

**費**500円

#### 【高齢者歯科口腔機能健診】

歯や歯ぐきの検査に加え、お口の機能(噛む力や飲み込む力)を、問診と簡単なテストで判定します。

**※**市内在住の71歳以上の方

**受診期間**2027年3月31日まで

**場**市内の実施歯科医療機関



**費**600円

#### 【口トレでオーラルフレイル予防！】

噛んだり、飲み込んだり、話したりするための口腔機能が衰えることを「オーラルフレイル」といいます。「オーラルフレイル」は身体の衰え(フレイル)にもつながるため、お口の体操を行い、フレイル対策をすることが大切です。

町田市オリジナルの体操動画「口トレ」では口腔機能を維持するためのトレーニングを紹介しています。動画のDVDや、リーフレットの配布も行っていますので、ご希望の方はお問い合わせください。



わくわく仲間づくりカレッジ講座  
里山ウォーキング

市内在住の原則全回参加できる65歳以上の方/医師から運動制限等を受けている方はご遠慮ください  
①5月12日(火)午前8時50分～午後3時②5月19日(火)午前8時50分～午後3時③6月2日(火)午前9時～午後3時、全3回/集合は①鶴川駅前やすらぎ公園②相原駅西口バス乗り場③玉川学園前駅改札前  
①③三輪②大戸③金井の各コース(各約8km)を歩く定30人(抽選、結果は4月下旬発送)費1200円  
④4月2日正午～8日にイベントダイヤル(☎724-5656)またはイベシスコード260402Cへ。詳細は町田市シルバー人材センター(☎723-2147、受付時間＝午前8時30分～午後5時)へお問い合わせください。

☎高齢者支援課☎724-2146

子ども・子育て

医療的ケアを必要とするお子さんの  
保育所等への入所相談を受け付けます

保育所等への入所を申請する際は、事前に相談が必要です。また、保育所等の利用は、市が策定した「医療的ケア児の保育所等受入れガイドライン」等により決定します。ガイドライン及び対象となる児童や施設等



の詳細は、まちだ子育てサイト(左下記二次元コード)をご覧ください。

☎保育所等で保育を必要とする児童のうち、主治医が集団保育を実施することが適切であると認め、医療的ケアを必要とする児童入所開始日2027年4月1日  
☎相談予約は5月29日までに電話で保育・幼稚園課へ。申請方法や必要書類等の詳細は、入所相談時に説明します。

☎保育・幼稚園課☎724-2137

Nature Factory 東京町田

●親子でアウトドアクッキング～ピザ作り

☎小学生以下のお子さんとその保護者☎4月29日(祝)午前10時～午後3時定40人(申し込み順)費中学生以上1人2000円、小学生以下1人1500円  
☎Nature Factory 東京町田HPで申し込み。

●ステップアップキャンプ 自然の中でテントを設営し、宿泊やアウトドアクッキングなどを楽しめます。

☎小学4～6年生☎5月23日(土)午前10時30分～24日(日)午後3時30分、1泊2日定20人(抽選)費1人1万1000円  
☎4月1日午前9時～30日午後5時にNature Factory 東京町田HPで申し込み。



☎Nature Factory 東京町田☎782-3800

町田市内中小企業者向け支援制度

☎産業政策課☎724-3296

市では、市内事業者の皆さんに活用いただける各種支援制度を用意しています。対象者、補助率、申請書類等の詳細は、市HP(各二次元コード)をご覧ください。

【補助制度】

○新商品・新サービス開発への補助

☎補助対象事業☎対象者が単独または他企業と連携して行う、新たな商品・サービスの開発及び実証実験(交付決定日から2027年2月28日までに実施するもの)



○産業見本市出展への補助

☎補助対象事業☎2027年3月31日までに国内、国外、またはオンラインで開催される見本市・展示会等に出展する事業(一部を除く)



※予算上限に達した時点で申請受付を終了します。

○特許権等の産業財産権取得への補助

☎補助対象事業☎2027年3月31日までに終了する次のいずれかの事業 ①特許権・実用新案権・意匠権・商標権の出願②特許出願に係る出願審査請求



※予算上限に達した時点で申請受付を終了します。

○公設試験研究機関での利用補助

☎補助対象事業☎2027年3月12日までに実施する、商品の開発・改良を目的に行う公設試験研究機関での依頼実験、機器利用



※予算上限に達した時点で申請受付を終了します。

○事業承継への補助

☎補助対象事業☎2027年3月12日までに実施する、次のいずれかの事業 ①専門事業者によるコンサルティング等を受ける事業②専門事業者



にM&Aの仲介を委託する事業

【認定事業】

○町田市トライアル発注認定制度

市内事業者が開発する新規性の高い優れた商品・サービスの信用力向上や販路拡大を支援するため、同制度により、一定の基準を満たした商品及び開発した事業者を認定しています。認定された商品は、市が作成する「認定商品カタログ」や、市HP等に掲載します。また、認定期間中は市の中小企業融資制度や産業見本市出展支援事業においても優遇を受けることができます。



「広報まちだ」を多言語・音声で

☎広報課☎724-2101

広報紙等をお届けするアプリ「マチイロ」を使って、「広報まちだ」をスマートフォンやパソコンで、いつでもどこでも手軽に読むことができます。直感的に画面を拡大・縮小操作できるボタンのほか、日本語を含む13言語と「やさしい日本語」への自動翻訳、音声読み上げなどの便利な機能があります。利用方法等の詳細は、市HP



(右記二次元コード)をご覧ください。 ※「カタログポケット」による配信は、3月末で終了しました。



マチイロ  
画面イメージ

「マチイロ」の便利な機能

○拡大・縮小ボタン

画面の下部に拡大・縮小ボタンがあり、ピンチ操作(※1)が苦手な方や、手の動きが不自由な方でも快適に操作できます。

※1 スマートフォンやタブレットなどの画面上で、2本の指を同時に使って行う操作のことです。主に表示内容を拡大・縮小する際に使用されます。

○日本語を含む13言語と「やさしい日本語」に対応

日本語を自動翻訳し、英語・中国語(簡体字)・中国語(繁体字)・韓国語・タイ語・ポルトガル語・スペイン語・インドネシア語・ベトナム語・フィリピン語・ネパール語・ビルマ語(ミャンマー

町田市民文学館  
ことばらんど575ラボ

●はいくでこいのぼり大きくせん! 芹ヶ谷公園で見つけた春の植物をテーマに、俳句と創作をどちらも楽しめるワークショップです。今回は俳句でこいのぼりを作ります。

☎小学生☎4月25日(土)午前9時～正午場芹ヶ谷公園、同館講俳人・市村栄理氏定10人(申し込み順)  
☎4月3日正午～23日に電話で同館(☎739-3420)へ。

催し・講座

初心者向け なんでもスマホ相談室

スマートフォンの基本操作、メールの送受信、インターネット検索など初歩的な相談をマンツーマンで行います。スマートフォンをお持ちでない方には、タブレット端末を貸し出します。

☎市内在住の方☎4月4日(土)、14日(火)、18日(土)、28日(火)、5月12日(火)、26日(火)、6月9日(火)、23日(火)、午前9時～午後0時20分(1人40分)場生涯学習センター定各10人(申し込み順)☎直接または電話で同センター(☎728-0071)へ。

2025年度  
部長の仕事目標の成果

☎経営改革室☎724-2503

部長の仕事目標は、部長自らが部としての組織目標を示し、目標達成に向けた取り組みを進め、その成果を評価していくものです。

2025年度部長の仕事目標の取り組みの成果及び評価結果は、市HP(右記二次元コード)をご覧ください。



まちだ縄文キャラクター  
「まっくう」公式グッズ販売中!

☎生涯学習総務課☎724-2554

まちだ縄文キャラクター「まっくう」のクリアファイルや缶バッジなどの公式グッズを販売しています。ラインアップや販売場所等の詳細は、市HP(右記二次元コード)をご覧ください。



☎販売場所☎自由民権資料館、市政情報コーナー(市庁舎1階)、町田ツーリストギャラリー(原町田4-10-20、ぽっぽ町田1階)



オリジナル  
クリアファイル

語)で読むことができます。また、外国人や高齢者、子どもにも分かるように、語彙や表現を簡単にした「やさしい日本語」にも対応しています。 ※自動翻訳のため、正確に翻訳されない場合があります。

○音声読み上げ

記事を自動音声で読み上げることができます。読み上げは、多言語にも対応しています。 ※音声読み上げ機能は、2026年8月から開始予定です。

○スマートフォン等のスクリーンリーダー機能に対応

スマートフォン等の画面上の文字やボタンなどの情報を音声に変換できるスクリーンリーダー機能に対応しており、視覚障がいのある方や画面の注視が困難な方でも情報を取得しやすくなります。

### 催し・講座

#### 認知症カフェ(Dカフェ)

認知症の方や家族、支援者などが気軽に集まり、情報交換や交流を行う場です。

##### ●オンライン開催

日4月15日、5月20日、6月17日、いずれも水曜日午後1時～3時参加方法ZoomでミーティングID(73130266964)・パスコード(dcafe)を入力し、入室(右記二次元コードで入室も可) / サテライト会場での参加を希望する場合は、事前にお問い合わせください。



##### ●対面開催

参加者多数の場合、営業の都合上、参加いただけないこともあります。また、飲食代は自己負担です。

- 日①4月3日(金)、5月11日(月)、6月8日(月)②4月20日(月)、5月27日(水)、6月26日(金)③4月8日(水)、5月18日(月)、6月15日(月)④4月13日(月)、5月25日(月)、6月22日(月)⑤4月22日(水)、5月29日(金)、6月29日(月)⑥4月6日(月)、5月13日(水)、6月10日(水) / 午前10時～正午
場①スターバックスコーヒー町田パリオ店(森野1-15-13)②スターバックスコーヒーぽっぽ町田店(原町田4-10-20)③スターバックスコーヒー南町田グランベリーパーク店(鶴間3-4-1)④スターバックスコーヒー多摩境店(小山ヶ丘3-2-8)⑤スターバックスコーヒー町田金森店(金森3-1-10)⑥スターバックスコーヒー鶴川店(能ヶ谷1-5-1)



対認知症の方や家族、支援者等

問高齢者支援課 ☎724-2140

#### 4月～6月の日曜朝市

市内の認定農業者が作った町田産新鮮野菜等の

農産物を販売します。

日4月5日(日)、5月3日(祝)、6月7日(日)、午前7時30分～8時10分(売り切れ次第終了)場ウエルシア町田境川店駐車場(木曾東2-10-1)

問農業振興課 ☎724-2166

#### 市民提案型事業 講座づくり★まちチャレ 参加団体を募集します

気の合う仲間やグループ・団体で、学んでみたいテーマを講座として企画・運営してみませんか。身近な課題を仲間と考え合うきっかけにぜひご活用ください。

●まずは説明会にご参加ください 2025年度実施団体の発表のほか、選考基準、スケジュールの説明、質疑応答等を行います。なお、2025年度に講座づくり★まちチャレで講座を実施した団体は申し込みできません。

対市内在住の代表者を含む3人以上(市内在住、在勤、在学の方が半数以上)の団体で学習講座の企画・運営をしてみたい方日4月12日(日)午前9時30分～正午場生涯学習センター 申4月2日午前9時から電話で同センター(☎728-0071)へ。

#### 5月のガイドウォークツアー

●お坊さんと行く!町田「幸福街道」ゼルビア応援ハイキング 町田GIONスタジアムのふもとにあるお寺「幸山 華厳院」と薬師池公園の名前の由来となったお寺「福王寺薬師堂」を結ぶ道、通称「幸福街道」を住職のガイドのもと歩きます。昼食・FC町田ゼルビアホームゲーム観戦(対横浜F・マリノスの観戦チケット付き)もセットです。

日5月6日(振休)午前11時～午後2時15分ごろ / 集合は町田薬師池公園四季彩の杜西園、解散は町田GIONスタジアム 定20人(申し込み順) 費3000

円(ガイド料・昼食代・体験料・保険料を含む) / 申し込み後は、2日前から取り消し料がかかります。

●恐竜時代の海底を往く 太古の昔の恐竜時代に思いを馳せながら、ガイドと共に悠久の歴史をたどります。

日5月14日(休)午前9時30分～午後0時30分ごろ / 集合は忠生公園、解散は野津田神社付近 定20人(申し込み順) 費1000円(資料代・ガイド料・保険料を含む) / 申し込み後は、前日から取り消し料がかかります。



申まちだふらっと(右記二次元コード)で申し込み。



問町田ツーリストギャラリー ☎850-9311 (受付時間=午前10時～午後7時)、町田市観光まちづくり課 ☎724-2128

期間 4月6日～15日

### 春の全国交通安全運動が始まります

問市民生活安全課 ☎724-4003、町田警察署 ☎722-0110、南大沢警察署 ☎042-653-0110

#### 【運動の重点】

- 通学路・生活道路におけるこどもを始めとする歩行者の安全確保
●「ながらスマホ」の根絶や歩行者優先等の安全運転意識の向上
●自転車・特定小型原動機付自転車の交通ルールの理解・順守の徹底
●二輪車の交通事故防止

## 令和8年度の後期高齢者医療保険料について

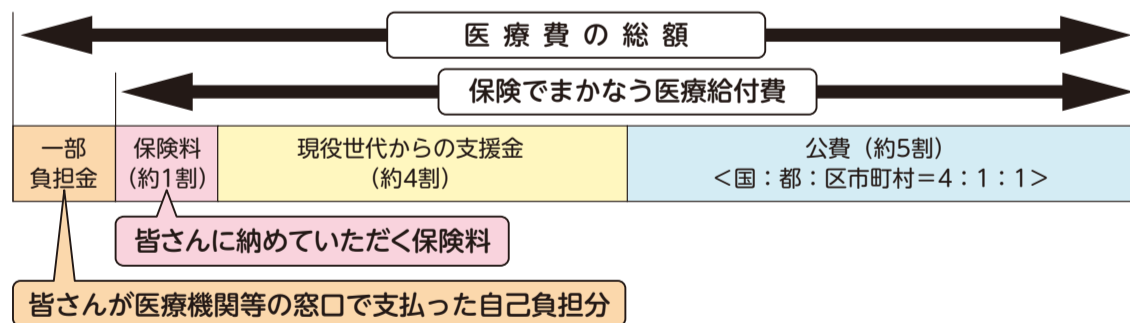
問個別のご相談・個人情報を含む保険料の賦課について=保険年金課 ☎724-2144、後期高齢者医療制度について=広域連合お問合せセンター ☎0570-086-519(IP電話の方は☎03-3222-4496)

後期高齢者医療制度の保険料は、病気やケガをした時の医療費などの支払いに充てるため、医療費の自己負担を除いた医療給付費の約1割を保険料、残りの約5割を公費、約4割を現役世代からの支援金で負担しています(図1)。保険料は2年ごとに見直しがあり、令和8年度は改定の年度となります。

#### 【保険料の決め方】

保険料は、「医療分」と「子ども・子育て支援金分」で構成され、均等にご負担いただく「均等割額」と被保険者の前年の所得に応じてご負担いただく「所得割額」の合計となります(図2)。
※所得の低い方には、保険料の軽減を行っています(所得の申告が必要となる場合有り)。

#### 図1 医療費の負担の内訳



#### 図2 令和8・9年度の保険料率

Table with 3 rows showing the calculation of insurance premium: 1. Annual premium (max 871,000) = Medical part + Child/childcare support part. 2. Medical part (max 850,000) = Equal share (53,300) + Income share (9.88%). 3. Child/childcare support part (max 21,000) = Equal share (1,300) + Income share (0.26%).

※1 年間保険料額は、「医療分」と「子ども・子育て支援給付金」を計算し、それぞれ100円未満を切り捨てた後の合計金額です。
※2 保険料計算のもととなる所得金額とは、前年の総所得金額及び山林所得金額並びに株式・長期(短期)譲渡所得金額等の合計から地方税法に定める基礎控除額(合計所得金額が2400万円以下の場合43万円)を控除した額です(雑損失の繰越控除額は控除しません)。

#### 【均等割額の軽減】

同じ世帯の後期高齢者医療制度の被保険者全員と世帯主の「総所得金額等を合計した額」をもとに均等割額を軽減しています(表1)。

#### 【所得割額の軽減(東京都後期高齢者医療広域連合独自の政策)】

被保険者本人の「保険料計算のもととなる所得金額」をもとに所得割額を軽減しています(表2)。

#### 【被扶養者だった方の軽減】

後期高齢者医療制度の対象となった日の前日まで会社の健康保険等(国民健康保険・国民健康保険組合は除く)の被扶養者だった方の均等割額は、加入から2年を経過する月まで5割軽減、所得割額は当面の間かかりません。
なお、低所得による均等割額の軽減(表1)に該当する場合は、軽減割合の高い方が優先されます。

表1 均等割額の軽減の概要

Table with 2 columns: Total income etc. and Reduction rate. Rows show rates of 70%, 50%, and 20% based on income brackets.

※1 令和8年度の均等割額については、「医療分」に限り、軽減割合が「7.2割」となります。
※ 65歳以上(令和8年1月1日時点)の方の公的年金所得については、その所得からさらに15万円(高齢者特別控除額)を差し引いた額で判定します。
※ 世帯主が被保険者でない場合でも、世帯主の所得は軽減を判定する対象となります。
※ 世帯の判定は毎年度4月1日時点(年度の途中に東京都で資格取得した方は資格取得時)で行います。
※ 年金または給与所得者の合計数とは、同じ世帯にいる「公的年金等収入が65歳未満の方は60万円、65歳以上の方は125万円を超える」または「給与収入が55万円を超える」被保険者及び世帯主の合計人数です。合計人数が2人以上の場合に適用します。

表2 所得割額の軽減の概要

Table with 2 columns: Income for calculation and Reduction rate. Rows show 50% and 25% rates for income brackets up to 150,000 and 200,000.



### 5月、6月講座 さがまちカレッジ

詳細は講座案内チラシ(町田市生涯学習センター、各市民センター(南・小山を除く)、各市立図書館等で配布)をご覧ください(さがまちコンソーシアムHP [右記二次元コード] でダウンロードも可)。



#### ●歌って 歌って Smile!Smile!Smile!

日5月24日、6月7日、21日、いずれも日曜日午後2時～4時、全3回場町田市生涯学習センター内唱歌や季節の歌、なじみの歌を生ピアノ伴奏に合わせて歌う元玉川大学通信教育部助教・千葉佑氏定80人(抽選)費3000円申講座案内チラシ裏面の受講申込書に記入し、4月20日までに郵送(必着)またはFAXでさがまちコンソーシアム事務局へ(さがまちコンソーシアムHP [右上記二次元コード] で申し込み可)。定員に達しない場合は、引き続き募集します。

問事務局☎042-703-8535、町田市生涯学習センター☎728-0071

### 介護の入門的研修

基本的な知識や技術を学びます。最終日には就労相談会を行います。全課程を修了すると、市内の高齢者の自宅を訪問し生活援助を行うヘルパー

### 町田市がモデルのアニメ「うたごえはミルフィュー」が「訪れてみたい日本のアニメ聖地88(2026年版)」に選ばれました

問観光まちづくり課☎724-2128

世界約110の国・地域から約8万5000票の投票結果を基に(一社)アニメツーリズム協会が選定する「訪れてみたい日本のアニメ聖地88(2026年版)」に認定されました。市とアニメの取り組みについては、市HP(右記二次元コード)をご覧ください。



(まちいきヘルパー)として働くこともできます。  
全回参加でき、市内で介護の仕事をしてみたい方日5月26日、6月2日、9日、16日、30日、いずれも火曜日午前10時～午後4時(5月26日のみ午後4時30分まで)、全5回場ぽぽ町田定30人(申し込み順)申5月12日までに電話で町田市介護人材開発センターへ(同センターHP [右記二次元コード] で申し込み可)。  
問同センター☎860-6071(受付時間=祝休日を除く月～金曜日の午前9時～午後5時)、町田市いきいき総務課☎724-2916



### ハローワーク町田・八王子・相模原合同 介護 福祉 相談面接会

介護・福祉業界で働きたい方向けの合同相談面接会を開催します(未経験者も歓迎)。毎回、町田市内の事業所が7社参加します。なお、参加する事業所は毎月変わります。参加法人等の詳細は、町田市介護人材バンクHP(右記二次元コード)をご覧ください。



日18歳以上の社会人の方日4月14日(火)、5月20日(水)、6月18日(木)、7月15日(金)、9月16日(土)、午前9時30分～正午場ハローワーク町田本庁舎定各30人(申し込み順)申事前に電話で同バンクへ。  
問同バンク☎860-6480(受付時間=祝休日を除く月～金曜日の午前9時～午後5時)、町田市いき

### 「ながら防犯」反射バッジを配布しています

問市民生活安全課☎724-4003

「ながら防犯」とは、買い物、犬の散歩、ウォーキングなどの日常生活の中で、防犯の視点を取り入れて行動し、地域の異変や危険箇所を発見したり、犯罪が起こりにくい環境を作る活動です。



市では、「ながら防犯」を実践していただける方に、衣服のポケットやかばんなどに簡単に取

り付けることができる「ながら防犯」反射バッジ(縦6cm×横4cm)を配布しています。

誰もが気軽に取り組める活動ですので、ぜひバッジを身に付けて「ながら防犯」を実践してみませんか。詳細は市HP(右記二次元コード)をご覧ください。



配布場所市民生活安全課(市庁舎3階)  
※数に限りがあります。無くなり次第、配布を終了します。

### 小・中学校に通うお子さんのための 就学援助費・奨励費のお知らせ

問学務課☎724-2176

お子さんを小・中学校に就学させることが経済的に困難な保護者に対して、学校で必要な費用の一部や入学準備金等を援助しています。

市内在住で町田市立以外の小・中学校(義務教育学校前期・後期課程、中等教育学校の前期課程を含む)及び私立小・中学校に在籍の方も申請できます。

なお、学年や前年度の認定状況に関係なく毎年度申請が必要です。原則オンライン申請となります。詳細はまちだ子育てサイト(右記二次元コード)をご覧ください。



#### 【就学援助費】

日①生活保護を受けている方②生計を共にしている家族全員の2025年中の合計所得額が一定の基準額未満の方

内学用品通学用品費・入学準備金・修学旅行費・オンライン学習通信費等の援助

#### 【就学奨励費】

日①町田市立小・中学校の特別支援学級に在籍する児童・生徒の保護者②小・中学校の通常の学級に在籍し、特別支援学校に入学可能な障がい程度に当てはまる児童・生徒の保護者

内学用品通学用品費・入学準備金・修学旅行費・

宿泊訓練費・オンライン学習通信費等の援助(2025年中の世帯の所得によって支給する費目が異なる)

※通級指導学級に在籍の方には、通級費のみを支給します。

申4月30日までに、まちだ子育てサイト(右記二次元コード)に掲載の申し込みフォームで申請。



※オンライン申請の利用が難しい場合は学務課(市庁舎10階)または市立小・中学校にある申請書をご利用ください。学校で指定した提出先へ提出もできます(学務課への郵送も可、消印有効)。

### 町田市民文学館「NEO古典主義～再生する日本古典文学の世界」展 関連イベント

問同館☎739-3420

いずれも参加には、展覧会チケットの購入または半券の提示が必要です。

#### 【オープニング記念トーク 読み継がれる「ものがたり」～NEO古典主義とは何か】

1300年以上も前の「古事記」成立以来、遺された「ものがたり」をどう解釈するか、古典文学に精通する2人が読み解きます。

日4月26日(日)午後2時～4時

場同館

講書評家・渡辺祐真氏、編集者・たられば氏

定80人(申し込み順)

申1次受付=4月1日正午～6日午後7時にイベシスコード260407Cへ/2次受付=4月7日正午～23日にイベントダイアル(☎724-5656)

またはイベシスへ。

#### 【映画上映会「おーい、応為」】

浮世絵の巨匠・北斎の娘であり女性浮世絵師の葛飾応為の人生を描いた映画を上映します。波乱万丈の人生を歩みながらも、絵の才能を開花させていくお栄(応為)の物語です。

日5月6日(振休)午後6時30分～8時30分

場町田市民フォーラム

定150人(申し込み順)

申1次受付=4月1日正午～6日午後7時にイベシスコード260407Aへ/2次受付=4月7日正午～5月1日にイベントダイアル(☎724-5656)またはイベシスへ。

#### 【文学講演会「今は昔 日本語のこだまを聴く～古典文学の中のリアル」】

『ゲケイキ』『口訳古事記』『口訳太平記』など精力的に古典文学の現代語訳を手掛けている作家・町田康氏が考える古典再解釈の意義についてお話しいただきます。

日5月17日(日)午後2時～4時

場同館

定80人(申し込み順)

申1次受付=4月1日正午～6日午後7時にイベシスコード260407Bへ/2次受付=4月7日正午～5月15日にイベントダイアル(☎724-5656)またはイベシスへ。

### 催し・講座

#### 生涯学習センター 「まなびテラス」で学んでみませんか

文字の読み書きや計算等、小・中学校程度の学力を身に付けたい方の無料学習会です。見学・体験もできます。

対16歳以上の方 原則毎月第1・3火曜日/日程の詳細は、市HPをご覧ください 場生涯学習センター6階学習室1・2/初めて参加する方は、事前に必ず生涯学習センターへお電話ください。

問生涯学習センター ☎728-0071

#### 市民協働事業 立川談声落語会 まちだ寄席 談声専科

生まれも育ちも町田市の落語家・立川談声による落語会です。

日4月12日(日)午後3時~4時(開場は午後2時30分) 場町田市民文学館2階大会議室 定70人(先着順)/当日については、まちだ寄席「談声専科」実行委員会(☎080-3022-8039)へお問い合わせください。

問同館 ☎739-3420

#### 音楽座ミュージカル マドモアゼル・モーツァルト

市と町田市文化芸術パートナーシップ協定を結んでいる音楽座ミュージカルによる公演です。5月24日には、ホームタウンレビュー公演を行います。公演についての詳細は、音楽座ミュージカル公式サイト(右記二次元コード)をご覧ください。



対5歳以上の方 日5月24日(日)午後1時から 場町田市民ホール 費全席5席1万1000円 日4月18日午前10時から一般発売を開始します。詳細は音楽座ミュージカル公式サイト(右上記二次元コード)をご覧ください。

問文化振興課 ☎724-2184

#### 知財無料相談会

知的財産(知財)に関する悩みを弁理士に相談できます(対面相談・オンライン相談、どちらも可)。

日原則毎月第2木曜日、午後1時から、午後2時から、午後3時から(各50分程度) 場町田新産業創造センター 定各日程3組(申し込み順) 申同センターHP(右記二次元コード)で申し込み。



問産業政策課 ☎724-3296

#### 相原駅前マーケット(ふるさと朝市)

毎月第1日曜日に、野菜やお菓子、雑貨品の販売等、相原の魅力を発信する朝市を開催しています(売り切れ次第終了となるお店も有り)。雨天や猛暑等による中止の場合は、前日の正午までに相原まちづくり協議会HPでお知らせします。

日毎月第1日曜日、午前10時~午後0時30分(6月~9月は午前9時30分~午後0時30分)/8月は開催しません 場JR横浜線相原駅西口広場/車でおいでの際は、近隣のコインパーキングをご利用ください。



問観光まちづくり課 ☎724-2128

#### 多摩都市モノレール町田方面延伸についてパネルを展示します

多摩都市モノレール町田方面延伸の状況や町田市のモノレール沿線のまちづくりに関してパネルを展示するほか、モノレールのペーパークラフト等を配布します。

日4月13日(月)~17日(金)、午前8時30分~午後5時(17日は午後3時まで) 場イベントスタジオ(市庁舎1階)

問都市政策課 ☎724-4077

### 講演会×鑑賞会 ココがすごい! 版美のコレクション 第2弾

問市役所代表 ☎722-3111、国際版画美術館 ☎726-2771

ユニークな視点の作品の見方や最新の調査研究の成果を聞いた後、国際版画美術館所蔵作品を間近で鑑賞できる貴重な機会です。作品保護のため、マスクまたはハンカチを持参してください。

日①4月12日(日)②4月26日(日)③5月3日(祝)④5月17日(日)⑤6月7日(日)、午後2時~3時30分(受け付けは午後1時30分)

場国際版画美術館企画展示室

内①広重: 東海道五拾三次の魅力②版画のなかの道化: ブラントの『阿呆船』からベックマンへ③木版画



になった仏たち: 印仏・摺仏の世界④天災と浮世絵: 鯨絵、麻疹絵のおかしみ⑤美・ピクチャレスク・崇高: ターナー版画の視覚宇宙と人新世の環境学

講国際版画美術館館長・大久保純一氏、清泉女子大学総合文化学部教授・佐々木守俊氏、郡山市立美術館学芸課長・富岡進一氏 他

定各60人(先着順)

同時開催

特集展示「おかしみとかなしみ: 道化の世界」(入場無料)

会期6月14日(日)まで

場同館常設展示室

### 町田薬師池公園四季彩の杜 春フェア2026~花の便り

問観光まちづくり課 ☎724-2128、町田ツーリストギャラリー ☎850-9311

開花状況やイベントの詳細は、町田市観光コンベンション協会HPまたは市HPをご覧ください。

※駐車場は大変混雑します。公共交通機関をご利用ください。

開催期間4月10日(金)~5月6日(振休)



同協会HP



#### 関連イベント

#### ●まちだ里山アート探検隊みつけるん in 四季彩の杜

四季彩の杜に隠れたアートを見つける自然体験プログラムです(事前申込制、有料)。

日程4月11日(出)~5月6日(振休)の土・日曜日、祝休日

#### ●西園にて新緑と楽しむ茶会

日4月25日(出)午前10時~午後3時

申4月3日正午~20日にイベントダイヤル(☎724-5656)またはイベシスコード260403Aへ。

#### ●子どもDay's

日5月3日(祝)~5日(祝)、午前10時~午後3時

場町田薬師池公園四季彩の杜西園芝生広場、ラボ棟

内自然素材工作、ペーパークラフト、子どもネイル等(一部有料)

#### 町田ぼたん園有料開園~ぼたん・しゃくやくまつり

有料開園期間4月10日(金)~5月6日(振休)、午前8時30分~午後4時

入園料一般520円、中学・高校生200円、小学生以下無料/有料開園期間中のみ

※ペットを連れての入園はできません。

問町田ぼたん園 ☎736-4477 (有料開園期間中のみ)、指定管理者NEST Machida ☎851-8942

#### 町田市フォトサロン

#### ●横浜キャノンイーグルス写真展

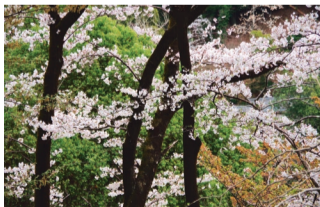
キャノンギャラリーで開催した写真展を再構成した展示です。オフィシャルフォトグラファー・増田恵氏が撮影したジャパンラグビーリーグワン2024-25シーズンの模様をご覧ください。

日程4月8日(祝)~20日(月)/4月11日(出)午後1時から、増田氏によるギャラリートークを開催します。

#### ●春の薬師池公園作品展

日程4月22日(祝)~5月6日(振休)

問町田市フォトサロン ☎736-8281



#### ふるさと農具館

駐車場はありません。公共交通機関をご利用

#### 交通案内

目的地	バス乗り場
同公園四季彩の杜・町田市フォトサロン	小田急線町田駅北口POPビル先、21番乗り場から本町田經由野津田車庫行き、または、鶴川駅行きバスで「薬師池」か「薬師ヶ丘」下車(西園の場合は「四季彩の杜西園前」下車)
町田ぼたん園・ふるさと農具館・七国山ファーマーズセンター横(菜の花畑)	小田急線町田駅北口POPビル先、21番乗り場から本町田經由野津田車庫行き、または、鶴川駅行きバスで「薬師ヶ丘」下車、徒歩約7分(菜の花畑は徒歩約10分)

ください。また、月曜日は休館日です。

#### ●七国山そば・そば粉の販売

七国山のそば畑で収穫された玄そばを使用しています(乾麺200g=350円、そば粉250g=550円)。

日4月1日(祝)午前9時30分から(売り切れ次第終了)

#### ●なたね油しぼりの実演と販売

七国山地区で栽培している菜種から油をしぼります。油は255gビン1本700円で販売します。

日4月18日(出)、5月16日(出)、6月20日(出)、7月18日(出)、販売=午前9時30分から(売り切れ次第終了)、実演=午前9時30分~午後2時/午前11時~午後2時は解説付きで実演します。

問ふるさと農具館 ☎736-8380

#### 菜の花が見頃を迎えます

七国山ファーマーズセンター近くの畑で、菜の花が見頃を迎えます。開花状況は、ふるさと農具館へお問い合わせください。また、駐車場はありません。公共交通機関をご利用ください。



問農業振興課 ☎724-2166、ふるさと農具館 ☎736-8380

# スポーツ

※申込方法等の詳細は、各施設へお問い合わせいただくか、各HPをご覧ください。

## 市立総合体育館

●4月からの教室のご案内 勤労者バドミントン教室、障がい者卓球教室、初心者健康太極拳教室、ニュースポーツ(ピククルボール)教室を実施します。詳細は同館HPをご覧ください。



☎同館☎724-3440

## 鶴間公園

### ●ベビトレヨガ

☎3か月～3歳の親子☎第2・4木曜日、午前10時～10時45分☎各8組(申し込み順)☎費990円☎直接または電話で同公園へ。



☎同公園☎850-6630

## 町田中央公園

●にぎわい桜フェス サン町田旭体育館と町田市民球場を開放して、ユニカール・ポッチャ等の体験、スタンプラリー(参加賞有り)、球場芝エリアでのお花見、キッチンカーの出店、舞踊・ダンス発表等のイベントを実施します。



☎4月4日(出)午前10時～午後3時/雨天時は屋内のイベントのみ実施します。

☎同公園☎720-0611

## 小野路公園

### ●やさしいピラティス教室

☎18歳以上の方(高校生を除く)☎毎週水曜日(祝休日を除く)、午前9時45



分～10時45分☎IBMA認定ピラティスベシックインストラクター・小口里子氏☎各12人(申し込み順)☎費800円(レンタルマット代は別途100円)☎参加当日の午前8時30分から電話で同公園へ。

☎同公園☎737-3420

## 市立室内プール

### ●フラダンススクール

☎16歳以上の方☎5月14日～7月16日の木曜日、午前10時30分～11時30分、全10回☎定20人(抽選)☎費8000円☎往復ハガキに必要事項を明記し、4月30日まで(必着)に同プールへ。



☎同プール☎792-7761

## 情報コーナー

### ●八王子都税事務所からのお知らせ

【インターネット公売(動産、自動車、不動産等)のお知らせ】

東京都主税局では、インターネット公売(動産、自動車、不動産等)を実施します。詳細は東京都主税局HPをご覧ください。公売申込期間4月14日午後1時～27日午後11時、せり売り期間5月11日午後1時～13日午後11時(動産、自動車)、入札期間5月11日午後1時～18日午後1時(不動産等)☎東京都主税局徴収部機動整理課公売班☎03-5388-3027

【メールマガジンのご案内～東京都「公売情報」お知らせメール】

東京都では、公売情報に関するメールマガジンを発行しています。公売の実施情報などを、パソコン・スマートフォン等に向けてタイムリーに発信していますので、ご登録ください(登録無料)。詳細は東京都主税局HPをご覧ください。☎東京都主税局徴収部徴収指導課徴収

指導班☎03-5388-3024

### 【東京ゼロエミ住宅の新築に対する不動産取得税(家屋)を減免します】

減免を受けるには申請が必要です。詳細は東京都主税局HPをご覧ください。☎減免の対象一定の要件を満たす新築の東京ゼロエミ住宅☎減免割合住宅に係る不動産取得税を最大で10割☎八王子都税事務所☎042-644-1111

### ●東京都福祉局～令和8年度東京都子育て支援員研修(第1期)の受講生募集

保育や子育て支援の分野で従事するうえで必要な知識や技能等を有する子育て支援員の養成研修です。☎都内在住、在勤で、今後子育て支援員として就業する意欲のある方☎募集コース地域保育コース/カリキュラムや日程等の詳細は、まちだ子育てサイト(右記二次元コード)に掲載の子育て支援員研修事業HPをご覧ください。☎所定の申込書(町田市子ども総務課(市庁舎2階)で配布、子育て支援員研修事業HPでダウンロードも可)に記入し、4月15日までに簡易書留郵便(消印有効)で、(公財)東京都福祉保健財団へ(子育て支援員研修事業HPで申し込みも可)☎研修内容について=(公財)東京都福祉保健財団☎03-3344-8533、研修全般に関すること=東京都福祉局子供・子育て支援部企画課☎03-5320-4121



## アイドルマスターマンホール「ふたマス!!!!!!」お披露目式

☎広報課☎724-2101

アイドルマスターマンホール「ふたマス!!!!!!」の設置を記念し、お披露目式を開催します。お披露目式には、マンホールにデザインされる「ロコ」さんの声優である中村温姫さんをゲストにお迎えします。詳細は市HP(右記二次元コード)をご覧ください。



☎6月6日(出)午前10時から

場生涯学習センター

☎定140人(抽選)

☎4月1日正午～22日正午にteket(テケト)(右記二次元コード)で申し込み。



## せせらぎの里 町田市自然休暇村

☎自然休暇村☎0267-99-2912

詳細は自然休暇村HP(右記二次元コード)をご覧ください。



●親子自然体験塾～林業編

☎日程5月16日(出)～17日(日)

●わらび採りツアー

☎日程5月22日(金)～23日(出)

## 「スポーツアワードまちだ」表彰式を開催 ☎スポーツ振興課☎724-4036

全国・世界レベルで活躍し、町田のスポーツ界に貢献した選手やスタッフ等を公募・顕彰し、アスリート等と市民をつなぐ「第15回スポーツアワードまちだ」の表彰式を2月22日に市庁舎で行いました。

第15回は12組が最終選考に残り、デフバレーボールの佐藤愛莉さんがグランプリに輝きました。

各部門の受賞者は次のとおりです(敬称略)。

- グランプリ 佐藤愛莉(デフバレーボール)
- 準グランプリ 玉川大学ダンスドリルチームJULIAS(ダンス)
- ベストパフォーマンス賞 西巻紅美(空手)、畠山凱(柔道)
- ベストホープ賞 山下朝嗣(BMX)
- 選考委員会特別賞 杉田ダイスケ(ボクシング)
- 感謝状 池田健心(ウエイトリフティング)、金森アームズ(野球)、差出椋(ブレイキン)、堺中学校陸上競技部(陸上)、高橋葵(インラインスケート)、中村太樹(柔道)



## 町田市民文学館 定期的に行っているイベントのお知らせ ☎同館☎739-3420

いずれも申し込みは不要です。直接同館へおいでください。開催日、上演プログラム等の詳細は、市HP(右記二次元コード)をご覧ください。



### 【ちちんぷいぷい】

乳幼児を対象に、わらべ歌や手遊び、絵本の読み聞かせ、紙芝居の上演を通して、親子のスキンシップやコミュニケーションの楽しさを伝え、「ことば」の魅力に触れるプログラムです。

※飲み物や着替え等の必要なものは各自持参してください。

☎市内在住の満4か月～1歳児とその保護者

☎原則毎月第1・3火曜日、午前10時30分～11時10分(受付時間=午前10時～10時30分) / 受付時間を過ぎた場合は入室できません。

☎各15組(先着順)

### 【「ことば」であそぼう!みんなあつまれ!!】

絵本の読み聞かせや紙芝居、言葉遊びやわらべ歌を通して、「ことば」によるコミュニケーションの楽しさを体験するプログラムです。お子さんの成長に合った作品を選び、ベテランの保育士が実演します。

☎2歳以上の未就学児とその保護者

☎5月16日、8月15日、いずれも土曜日午前10時30分～11時30分(受付時間=午前10時～10時30分) / 受付時間を過ぎた場合は入室できません。

### 【おとなのためのおはなし会】

町田ゆかりの作家の紹介、日本及び世界の民話や昔話、名作の数々を、修練を積んだ語り手が味わい深く語る人気プログラムです。物語の世界に感動し、心が揺れ動く心地のよい時間を過ごしませんか。

☎毎月第3木曜日、午前10時30分～11時30分(受付時間=午前10時～10時30分)

☎(特)まちだ語り手の会

### 【紙芝居・大人の時間】

紙芝居の中には大人も楽しめるものがたくさんあります。ハラハラ、ドキドキ、思わず感動したり、人生を見つめ直すきっかけとなるような作品を上演しています。お子さんと一緒に参加も歓迎です。

☎毎月第1金曜日、午前10時30分～11時30分(受付時間=午前10時～10時30分)

☎町田かみしばいサークル「ふわふわ座」



保存版:4月1日~30日

# 急病のときは

※救急診療・応急処置を行います。専門的治療については、他の医療機関につなげる場合があります。

## 町田市LINE・メール配信サービス

本紙に掲載している夜間・休日診療情報等を配信しています。

登録はこちらから



○東京都医療機関案内サービス「ひまわり」(24時間、年中無休)  
☎03-5272-0303 FAX03-5285-8080

○小児救急相談 子供の健康相談室(東京都)  
(受付時間=月~金曜日の午後6時~翌朝8時/土・日曜日、祝休日、年末年始は午前8時~翌朝8時)  
#8000または☎03-5285-8898

○東京消防庁救急相談センター(24時間、年中無休)  
#7119または☎042-521-2323、同センターHP #7119

「急病のときは」は、毎月1日号に1か月分をまとめて最終面に掲載しています

受診の前に必ず電話・FAXで医療機関または東京都医療機関案内サービス「ひまわり」(☎03-5272-0303 FAX03-5285-8080)へお問い合わせください。

### 町田市医師会休日・準夜急患子どもクリニック(小児科)

毎日	受付時間=午後7時~9時30分(電話受付は午後6時から)	健康福祉会館内(原町田5-8-21) ☎710-0927 FAX710-0928
日曜日 祝休日	受付時間=午前9時~午後4時30分(電話受付は午前8時45分から)	

### 町田市歯科医師会休日応急歯科・障がい者歯科診療所

休日応急 歯科診療	受付時間=祝休日の午前9時~午後4時30分(予約制)	健康福祉会館内(原町田5-8-21) ☎FAX725-2225
障がい者 歯科診療	受付時間=水・木・金曜日(5月・7月・10月の第5金曜日、祝休日を除く)の午前9時~午後4時30分(予約制)	

診療日	診療時間	診療科	医療機関名(所在地)	電話
4月1日(水)	午後7時~翌朝8時	内科系	町田病院(木曽東4-21-43)	☎789-0502
2日(木)	午後7時~翌朝8時	内科系	ふれあい町田ホスピタル(小山ヶ丘1-3-8)	☎798-1121
3日(金)	午後7時~翌朝8時	内科系	町田市民病院(旭町2-15-41)	☎722-2230
4日(土)	午後1時~翌朝8時	内科系	あけぼの病院(中町1-23-3)	☎728-1111
5日(日)	午前9時~午後5時	内科	こばやしクリニック(原町田6-3-3)	☎710-3183
			鶴川ちかくのクリニック(三輪町168-1)	☎044-328-5143
			いしかわ内科クリニック(森野4-21-5)	☎727-4970
午前9時~翌朝9時	内科系	南町田病院(鶴間4-4-1)	☎799-6161	
		外科系	多摩丘陵病院(下小山田町1401)	☎797-1511
			町田脳神経外科(根岸町1009-4)	☎798-7337
6日(月)	午後7時~翌朝8時	内科系	多摩丘陵病院(下小山田町1401)	☎797-1511
7日(火)	午後7時~翌朝8時	内科系	町田慶泉病院(南町田2-1-47)	☎795-1668
8日(水)	午後7時~翌朝8時	内科系	鶴川記念病院(三輪町1059-1)	☎044-987-1311
9日(木)	午後7時~翌朝8時	内科系	町田病院(木曽東4-21-43)	☎789-0502
10日(金)	午後7時~翌朝8時	内科系	あけぼの病院(中町1-23-3)	☎728-1111
11日(土)	午後1時~翌朝8時	内科系	多摩丘陵病院(下小山田町1401)	☎797-1511
12日(日)	午前9時~午後5時	内科 小児科	小阪内科クリニック(金森東4-44-3)	☎799-3933
			鶴川内科クリニック(鶴川2-17-1)	☎734-1958
		内科	しながわ内科・循環器クリニック(山崎町333-1)	☎791-1545
午前9時~翌朝9時	内科系	町田市民病院(旭町2-15-41)	☎722-2230	
		外科系	あけぼの病院(中町1-23-3)	☎728-1111
			南町田病院(鶴間4-4-1)	☎799-6161
13日(月)	午後7時~翌朝8時	内科系	多摩丘陵病院(下小山田町1401)	☎797-1511
14日(火)	午後7時~翌朝8時	内科系	町田慶泉病院(南町田2-1-47)	☎795-1668
15日(水)	午後7時~翌朝8時	内科系	町田病院(木曽東4-21-43)	☎789-0502
16日(木)	午後7時~翌朝8時	内科系	ふれあい町田ホスピタル(小山ヶ丘1-3-8)	☎798-1121
17日(金)	午後7時~翌朝8時	内科系	あけぼの病院(中町1-23-3)	☎728-1111
18日(土)	午後1時~翌朝8時	内科系	南町田病院(鶴間4-4-1)	☎799-6161

診療日	診療時間	診療科	医療機関名(所在地)	電話
19日(日)	午前9時~午後5時	内科	近藤医院(成瀬1-6-7)	☎728-6898
			川村クリニック(本町田2943-1)	☎724-7727
		内科 小児科	泰生医院(小山町2470-5)	☎797-7423
午前9時~翌朝9時	内科系	町田慶泉病院(南町田2-1-47)	☎795-1668	
		外科系	町田市民病院(旭町2-15-41)	☎722-2230
			町田脳神経外科(根岸町1009-4)	☎798-7337
20日(月)	午後7時~翌朝8時	内科系	多摩丘陵病院(下小山田町1401)	☎797-1511
21日(火)	午後7時~翌朝8時	内科系	町田慶泉病院(南町田2-1-47)	☎795-1668
22日(水)	午後7時~翌朝8時	内科系	鶴川記念病院(三輪町1059-1)	☎044-987-1311
23日(木)	午後7時~翌朝8時	内科系	町田市民病院(旭町2-15-41)	☎722-2230
24日(金)	午後7時~翌朝8時	内科系	あけぼの病院(中町1-23-3)	☎728-1111
25日(土)	午後1時~翌朝8時	内科系	町田病院(木曽東4-21-43)	☎789-0502
26日(日)	午前9時~午後5時	内科 小児科	虫明婦人科内科小児科医院(金森3-19-10)	☎796-4807
			町田駅前内科クリニック(森野1-39-16)	☎050-3355-7456
		内科	多摩境内科クリニック(小山ヶ丘3-24)	☎080-8056-2651
午前9時~翌朝9時	内科系	町田市民病院(旭町2-15-41)	☎722-2230	
		外科系	あけぼの病院(中町1-23-3)	☎728-1111
			南町田病院(鶴間4-4-1)	☎799-6161
27日(月)	午後7時~翌朝8時	内科系	多摩丘陵病院(下小山田町1401)	☎797-1511
28日(火)	午後7時~翌朝8時	内科系	町田慶泉病院(南町田2-1-47)	☎795-1668
29日(水)	午前9時~午後5時	内科	吉野医院(金森2-12-31)	☎722-5729
			田村胃腸科内科クリニック(能ヶ谷2-12-6)	☎735-5667
			おやま内科クリニック(小山町233-1)	☎860-0326
午前9時~翌朝9時	内科系	町田病院(木曽東4-21-43)	☎789-0502	
		外科系	町田市民病院(旭町2-15-41)	☎722-2230
			南町田病院(鶴間4-4-1)	☎799-6161
30日(木)	午後7時~翌朝8時	内科系	南町田病院(鶴間4-4-1)	☎799-6161

今号の広報紙は、8万2544部作成し、1部当たりの単価は35円となります(職員人件費を含みます。また作成経費に広告収入等の歳入を充当しています)。