



▶ 今号の Pick up

- 3面 初めてスマートフォンを購入する高齢者に最大3万円を助成します
- 8面 2026年度 町田市成人健康診査・がん検診等のご案内

# 美味しく食事を、100歳まで。

— 今、お口の中に「違和感」はありませんか? —

100歳まで美味しく食事を楽しむためには、歯と口の健康維持が欠かせません。口腔ケアは、歯周病やむし歯の予防だけでなく、生活習慣病の予防など全身の健康づくりにつながります。自分の歯が多く保たれている人は、寿命だけでなく、健康寿命も長くなるという研究結果が出ています。この機会にご自身のお口の状態を確認し、歯と口の健康を守る習慣を大切にしましょう。  
 固保健予防課 ☎725-5437



撮影協力：44APARTMENT 薬師池店

## 6月4日～10日は「歯と口の健康週間」です

6(む)4(し)にちなんで、「むし歯予防デー」としていた6月4日からの1週間を「**歯と口の健康週間**」としています。歯と口の健康に関する情報の発信や、歯周病やむし歯などの予防に関する適切なセルフケアの習慣づけ、定期的な歯科健診(かかりつけ歯科医を持つこと)を推奨し、歯の寿命を延ばし、健康の保持増進につなげるのが目的です。



次のような症状があったら、歯周病の可能性がります。歯科医院で検査を受けましょう。

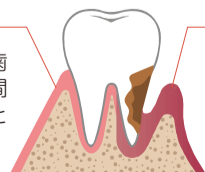
### 歯周病とは

歯周病は、歯垢の中に潜む細菌が引き起こす病気です。実は多くの方が罹患していますが、自覚症状がないまま進行するのが特徴です。放置すると歯の周りの組織を破壊し、最後には歯が抜け落ちてしまいます。

子どもでも歯肉に炎症(歯肉炎)が起こると将来の歯周病につながる可能性もあるため、早めのケアが大切です。

#### 健康な歯肉

淡いピンク色。歯と歯肉の間に隙間がなく、しっかりと歯を支えている。



#### 歯周病の歯肉

赤く腫れる、茶色に変色しているなど。歯と歯肉の間に隙間があり、出血などがみられる。

### あなたのお口は大丈夫？

#### 歯周病セルフチェック

- 朝起きたときに、お口の中がネバネバする
- 歯みがきのときに出血する
- 硬いものが噛みにくい
- 口臭が気になる
- 時々、歯肉が腫れる
- 歯肉が下がって、歯と歯の間に隙間ができた
- 歯がグラグラする

2面で歯科医師へのインタビューをご紹介します▶▶▶





# 100歳まで美味しく食べる。今、あなたにできること。

町田市歯科医師会の齋藤先生にお話を伺いました

町保健予防課 ☎725-5437



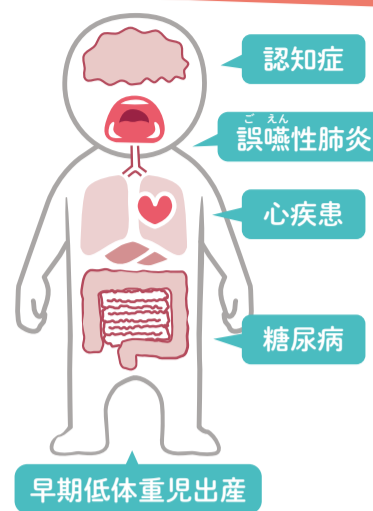
齋藤歯科医院  
齋藤太伊輝 先生



齋藤先生へのインタビューの詳細はこちら

## 歯周病が身体に及ぼす影響

歯周病は、歯肉の腫れや出血をもたらすだけの病気と考えていませんか？ 歯周病はそのままにしておくと、全身疾患を引き起こすことがあります。さらに、歯周病菌が血管を通じて全身に回ることによって、心疾患、脳梗塞、認知症といった深刻な病気を引き起こすリスクも高まります。100歳まで美味しく食べ、元気に過ごすために、日頃のセルフケアと定期的な歯科健診で、全身の健康を守りましょう。



## 歯周病とむし歯を防ぐためのポイント

歯を失う2大原因である歯周病とむし歯は、毎日の歯みがきや食事を含めた生活習慣の見直し(セルフケア)と、歯科医院で定期的に健診を受けることで予防できます。

## 歯のみがき方(セルフケア)

### 歯ブラシ

少なくとも朝と寝る前の2回は、みがきましょう。また、1か所を20回以上みがき、以下のポイントに注意しましょう。

- 歯ブラシの毛先を歯と歯肉の境目、歯と歯の間に当てる。特に歯と歯肉の境目である歯周ポケットの汚れをかき出すのがポイントです。
- 5~10mm程の幅で、小刻みに動かす。



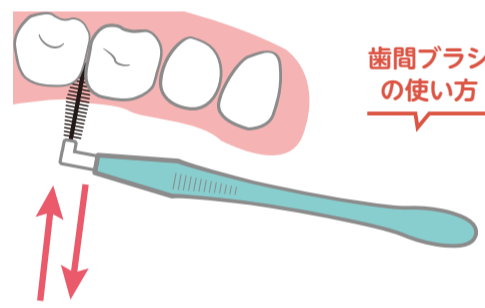
### デンタルフロス

狭い歯間の清掃にはデンタルフロスが有効です。ホルダーがついたタイプと指に巻き付けるタイプがあり、のこぎりを引くように前後させながらゆっくり挿入します。歯に沿わせ、歯肉を傷つけないよう優しく上下に動かします。フロスでも歯周ポケットの汚れをかき出すのがポイントです。



### 歯間ブラシ

歯と歯の間の隙間が大きい場合は、歯間ブラシを使います。歯と歯の間に優しく入れて、数回往復させます。歯や歯肉を痛めないために、隙間の大きさより少し小さめのものを選ぶようにします。歯間ブラシはサイズ選びが重要なので、歯科医院で自分に合うものを選んでもらってください。



## 定期健診を受けましょう

自宅で行うセルフケアで落とせる歯の汚れは、歯ブラシのみだと6割程度、フロスや歯間ブラシも行うと8~9割程度です。定期健診の受診目安は、3か月~半年に1回をおすすめしています。学術的にもそのくらいの期間で歯石の形成が進むといわれています。早期発見・早期治療をするために、ぜひかかりつけ歯科医を決めて定期的に健診を受けましょう。



## 町田市の歯科健診制度を利用しましょう

※いずれも年度内に1回のみ受診できます。 町保健予防課 ☎725-5437

### 18歳から70歳までの方

#### ▶ 歯科口腔健康診査

内問診、むし歯、歯周疾患等の診査、歯列・噛み合わせ、歯の清掃状況検査、予防指導  
費500円



詳細はこちら

### 71歳以上の方

#### ▶ 高齢者歯科口腔機能健診

内問診、むし歯、歯周疾患等の診査、歯列・噛み合わせ、歯の清掃状況検査、嚥下機能評価・咀嚼能力評価と症状に合わせた歯科保健指導(お口の体操)  
費600円



詳細はこちら

## 町田市のオリジナル動画

### 『まちだ お口を元気にするトレーニング ロトレ』

町田市歯科医師会監修のもと、オールフレイル(\*)予防を目的とした動画「まちだ お口を元気にするトレーニング ロトレ」を作成しました。この動画では、歯科衛生士がオールフレイルとお口のトレーニング方法について分かりやすく説明しています。お口の周りや舌の筋肉を鍛えるためには、無理のない程度で、毎日継続することが大切です。ぜひご活用ください!

\*お口の機能の低下や食の偏りなどのお口の衰え



詳細はこちら

お口を鍛えて全身健康に!

市庁舎でイベントを開催

## ~いつまでも美味しく食べよう~ 食育月間・歯と口の健康週間

薄味でも美味しく食べられるコツやレシピの紹介、正しいお口のケアに関する展示を行います。6月3日(水)と5日(金)の午前10時~正午、午後1時30分~3時30分には、会場でアンケートに回答された方に、食育グッズまたは口腔ケアグッズを差し上げます。ぜひおいでください。

6月5日(金)まで、午前8時30分~午後5時(5日は午後3時30分まで)

場 イベントスタジオ(市庁舎1階)

町保健予防課 ☎722-7996、☎725-5437



## からだ測定会&運動プログラム

☎保健予防課 ☎722-7996

市民の皆さんがいつまでも健やかに自分らしい生活を送れるよう、健康づくりをサポートする「からだ測定会&運動プログラム」を開催します。日々の忙しさの中で、ご自身のからだの状態を客観的に把握する機会意外と少ないものです。

このイベントは、さまざまな測定や講話を通して、ご自身の健康状態を正しく知り、これからの生活習慣について考える絶好の機会です。

当日は、市と協定を締結している明治安田生命保険相互会社の協力による血管年齢測定、ベジチェック(手をセンサーにかざすだけで推定野菜摂取量を測定)を実施するほか、歯科衛生士による咀嚼力チェック、管理栄養士による食事と栄養の講話など、専門的な視点から健康をサポートする内容をご用意しています。また、町田市のホームタウンチームであるFC町田ゼルビアのスタッフやマスコットキャラクターのゼルビーも来場し、気軽に参加できるゼルビア体操も一緒に行います。

歯・食に関するグッズのお土産付きです。

☑市内在住の18歳以上の方(簡単な運動ができる方)

☑7月3日(金)、午前9時30分～10時40分、午前11時～午後0時10分(各回とも同一内容)

☑健康福祉会館

☑定各20人(申し込み順)

☑申6月5日正午～28日にイベントダイヤル(☎724-5656)またはイベシスコード260605Aへ。



## 町田・食の連携プロジェクト 市内給食施設の食形態をまとめました

☎保健予防課 ☎722-7996

市内の病院や社会福祉施設等の給食施設で構成される「町田集団給食研究会」は、地域で切れ目のない食の支援を行うことを目的に「町田・食の連携プロジェクト」を立ち上げました。飲み込むことに配慮が必要な方が、施設を移動したり、ご自宅へ戻った際にも、迷わずに適切な食事ができるように支援することを目的として、プロジェクトに賛同した各施設の栄養士が、提供している食形態(おかず形態一覧・お茶とろみの基準・主食一覧)の情報をまとめ、市HPに掲載しています。



主な掲載内容は以下のとおりです。

### 1. おかず形態一覧

肉・魚・野菜料理の写真とともに、料理の説明や食材の形態、咀嚼の必要性など。

### 2. お茶とろみの基準

ほうじ茶や緑茶などに、とろみをつける際に使用している「とろみ調整用食品」の名称や濃度など。

### 3. 主食一覧

米飯や粥の種類、水分の割合など。

施設ごとに食形態の種類は異なりますが、写真に加えて使用品や作り方も記載しているので、食事提供の参考として、ぜひご活用ください。

町田集団給食研究会は、1993年の発足以来、会員施設の運営と技術向上を図るとともに町田市保健所と連携・協力し、イベントでの食事に関する展示や栄養相談の実施など、市民の皆さんの健康を支える活動を行っています。

## 初めてスマートフォンを購入する高齢者に最大3万円を助成します ～高齢者スマートフォン購入費助成金～



☎いきいき総務課 ☎724-3291

市内在住の65歳以上の方を対象とした、スマートフォンの購入費助成と操作方法の習得支援を実施します。市が指定する販売店舗(下表参照)で、ご自身が使用する目的で初めてスマートフォンを購入する方または古いOS(iOS16未満またはAndroid11未満)やNFC(\*)認証機能の無いスマートフォンからNFC認証機能搭載のスマートフォンへ買い替えをする方が対象です。  
\*NFCとは、専用の機械にスマートフォンを「かざす」だけで、本人確認や支払いを完了させる仕組みのこと。

☑2027年3月末時点で満65歳以上の市民(申請日時点で、町田市に住民登録のある方)

☑申請期間7月1日～2027年1月31日

※申請期間前に購入したものは助成対象外です。

※申請期間内であっても、予算額に達し次第、受け付けを終了します。

☑助成額上限3万円

☑指定の販売店舗で対象のスマートフォンを購入後、スマートフォン教室を受講し、助成金を申請。

※来店の際は、事前に販売店舗へ来店予約をしてください。

※申請には本人確認書類(マイナンバーカード、運転免許証等)と本人名義の通帳やキャッシュカードが必要です。

高齢者  
スマートフォン  
購入費助成金を  
利用したい

### ① 来店予約



下表の指定販売店舗に来店予約をします。

### ② 購入・スマートフォン教室・助成金申請



予約した指定販売店舗でスマートフォンを購入します。購入後に、スマートフォン教室を受講します。助成金の申請もサポートしてくれます。

### ③ 利用・活用



家族や知人と連絡を取ったり、写真を撮影したり、市の情報や防災情報などの閲覧もできます。

### 【市指定の販売店舗一覧】

店舗名	所在地	電話番号
ソフトバンク鶴川	能ヶ谷2-12-54 メゾンナツウメ1階	☎708-1922
ソフトバンク町田金井	金井2-7-9	☎737-6966
ソフトバンク成瀬	南成瀬4-2-4	☎706-8862
ソフトバンク町田	原町田6-11-11	☎710-0027
ソフトバンク南町田 グランベリーパーク	鶴間3-4-1	☎788-7330
ソフトバンクアメリカ町田	根岸2-18-1 アメリカ町田根岸ショッピングセンター	☎789-6571
ソフトバンク町田小山	小山町615	☎798-7071
ドコモショップ鶴川駅前店	能ヶ谷1-5-2 apple studio flats1階	☎0120-566-648
ドコモショップ成瀬店	成瀬7-3-8	☎0120-39-6271
ドコモショップ町田小山店	小山町617-1	☎0120-001-135
ドコモショップ町田忠生店	根岸2-33-17	☎0120-274-321
ドコモショップ町田店	原町田6-21-26 フォーラム町田1階	☎0120-105-106
ドコモショップ南町田 グランベリーパーク店	鶴間3-4-1 ワンダーシアター1階	☎0120-872-014
auショップ町田	原町田6-9-8 AETA machida1階	☎0800-700-0826
auショップ町田ジョルナ	原町田6-6-14 町田ジョルナ1階	☎0800-700-0827
auショップ成瀬	南成瀬1-25-6	☎0800-700-0806
auショップ鶴川	能ヶ谷2-12-48 マノワール・M・鶴川1階	☎0800-700-0804
auショップ町田木曽	木曽西3-19-14	☎0800-700-0828
楽天モバイル鶴川駅前店	能ヶ谷1-5-2	☎708-9919

### 【よくあるお問い合わせ】

問い合わせ内容	回答
どこで買っても助成が受けられるか。	市が指定する販売店舗で購入しないと助成は受けられません。
6月以前に購入したのも助成対象になるか。	対象外です。7月以降に指定販売店舗で購入し、スマートフォン教室を受講した方が対象です。
購入したいスマートフォンが助成対象になるか。	指定販売店舗でご確認ください。助成要件にはスマートフォンの要件だけでなく対象者の要件もあります。
申請のためにまず何をすればよいか。	スマートフォンを購入する店舗(市が指定する販売店舗)に行ってください。行く前には来店予約をしてください。
買い替えも対象とのことだが、自分は対象になるか。	指定販売店舗でご確認ください。
来店予約はどのようにすればよいか。	購入予定の販売店舗へ電話等で来店予約をしてください。予約の際は、「町田市の高齢者スマートフォン購入費助成金の利用」とお伝えください。

# 今号から「広報まちだ」をリニューアルしました

この度、必要な情報が探しやすく、より読みやすい広報紙となるよう「広報まちだ」をリニューアルしました。主なリニューアルのポイントは以下のとおりです。市民の皆さんが市政を身近に感じられるよう、これからも幅広い世代に読まれる魅力的な広報紙を目指していきます。

問 広報課 ☎ 724-2101

## 1 表紙の題字デザイン変更

若い世代や外国の方にも親しみを持ってもらえるように、題字を日本語と英語で表記するようにしました。

<リニューアル前>



<リニューアル後>



※題字のカラーは、特集のテーマカラーに合わせて毎号変わります。

## 2 お知らせ面(8面時:3~7面、12面時:3~11面)のレイアウト変更

レイアウトを3段組から4段組に変更することで、PDF版「広報まちだ」をスマートフォンで閲覧しやすくなりました。

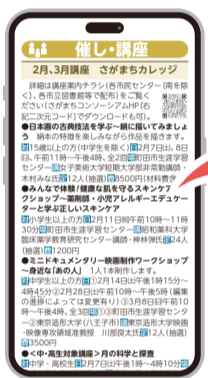
<リニューアル前>



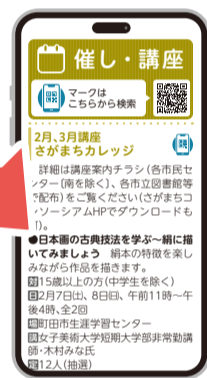
<リニューアル後>



<リニューアル前>



<リニューアル後>



3段組から4段組にすることで、各記事をスマートフォンで閲覧した際、文字が大きく表示され、読みやすくなりました。

## 3 二次元コードの集約

記事をカテゴリーごとにまとめたWEBページを作成することで、紙面に複数配置されていた二次元コードを集約し、スペースを有効活用できるようになりました。これにより、記事内の文章を凡例ごとに改行することが可能となり、より読みやすくなりました。

このマークがある記事は、申し込み等の詳細情報が市HP等のインターネット上に掲載されています。

各カテゴリー見出し内の二次元コードを読み取る

募集  
マークはこちらから検索

教育センター  
会計年度任用職員

●業務職員(一般事務) 詳細は募集要項をご覧ください。募集要項・応募書類は市HPでダウンロードできます

読み取る

見たい記事を選択する

広報まちだ machida 6.1

募集

教育センター 会計年度任用職員

ボランティアスタッフ

記事のサイトに飛ぶ

町田市 MACHIDA City

非常勤職員(会計年度任用職員)募集

町田市子ども発達センター教育委員会任用職員募集(暫定採用・月8日)

倉持子安園電子記録係 会計年度任用職員募集(区職員採用)

教育センター 会計年度任用職員募集(一般事務)

試してみよう!

### 二次元コードの読み取り方

※機種によって異なる場合があります。

- 1 カメラボタンを押す
- 2 二次元コードをカメラで写す
- 3 表示された文字を押す
- 4 ページが表示される

### 「広報まちだ」へのアンケート

リニューアルした「広報まちだ」への感想をお寄せください。皆さんのご意見を参考に、より良い広報紙の制作につなげていきます。



アンケートはこちら

このマークがある記事は、各カテゴリー見出し内の二次元コードから検索し、詳細や申し込みをご覧ください。

### 記事内の表記について

凡例 対対象 日日時 場会場 内容  
講師 定定員 費用 申し込み  
問い合わせ ※HP=ホームページ



このマークがある記事は、各カテゴリー見出し内の二次元コードから検索し、詳細や申し込みをご覧ください。

●イベントダイヤル=町田市イベントダイヤル(☎724-5656)に電話で申し込み(電話受付時間=午前7時~午後7時)/番号のかけ間違いにご注意ください。  
●イベシス=町田市イベント申込システム インターネットのイベント申込システム(右記二次元コード)にコードを入力(24時間申し込み可)/イベシスで1次受付を行う催し・講座の募集数は定員の半数です。



※催しや講座など、申込方法の記載がない場合は直接会場へおいでください。

### 募集

マークはこちらから検索

### 教育センター 会計年度任用職員

●業務職員(一般事務) 詳細は募集要項をご覧ください。募集要項・応募書類は市HPでダウンロードできます。

任用期間①7月13日~2027年3月31日②7月27日~2027年3月31日  
勤務時間①午前8時20分~午後5時5分、月16日②午前9時~午後4時、月12日

勤務場所町田市教育センター  
募集人数各1人

報酬①月額21万4520円②月額12万4560円/別途、通勤手当相当分支給。①は社会保険・雇用保険等勤務条件により加入有り

選考1次=書類、2次=面接

申募集要項を参照し、応募書類に記入のうえ、6月8日までに郵送(必着)で、教育センター 一般事務(管理)採用担当へ(6月8日のみ直接持参可)。  
問同センター☎793-2481

### 認可保育所等職員

詳細は各施設へお問い合わせください。

有資格者

○もりのこ第一保育園(☎850-6010)=保育士(非常勤)

○みどりの森保育園(☎708-8161)=保育士(常勤・非常勤)、栄養士(常勤・非常勤)

○まなびの森 保育園町田プチ・クレイシュ(☎727-9188)=保育士(常勤・非常勤)、看護師(常勤・非常勤)、幼稚園教諭(常勤・非常勤)、子育て支援員(常勤・非常勤)

○たかね保育園(☎791-2705)=保育士(常勤・非常勤)

問保育・幼稚園課☎724-2138

### 認定農業者及び認定新規就農者

認定農業者制度とは、農業経営基盤強化促進法に基づき、意欲ある農業者が自らの経営を計画的に改善するために作成した「農業経営改善計画」(5年後の経営目標)を市が認定し、その計画達成に向けた取り組みを市・関係機関・団体が支援する仕組みです。同様に、認定新規就農者制度とは、新たに農業経営を開始しようとする新規就農者が作成した「青年等就農計画」(5年後の経営目標)を市が認定し、その計画達成に向けた取り組みを市・関係機関・団体が支援する仕組みです。申請の詳細は、お問い合わせいただくか、市HPをご覧ください。

募集期間6月15日(月)まで

申事前に電話で連絡のうえ、申請書(市HPでダウンロード)を郵送またはメールで農業振興課へ。

問農業振興課☎724-2166

### 障がい者青年学級 ボランティアスタッフ

知的障がいのある方と共に活動し、学習活動・相互交流を支援していただきます。興味のある方は見学においでください。基準を満たした方には謝礼金があります。詳細は市HPをご覧ください。

障がい者の生涯学習に対して熱意と理解があり、学級活動を適切に支援できる方

日毎月2回、土曜日または日曜日の午前9時30分~午後5時(木曜日の夜間または土曜日の午後)にスタッフ会議有り)

場生涯学習センター、町田市バイオエネルギーセンター

問生涯学習センター☎728-0071

### お知らせ

マークはこちらから検索

### 町田市指定収集袋(ごみ袋)は買いための必要はありません

中東情勢等の影響を受け、ごみ袋の供給が不安定な状況にあると報じられていますが、町田市では十分な在庫を確保しています。また、毎月予

定どおり納品される見込みであり、買いためをする必要はありません。通常使用する数量を購入してください。

問環境政策課☎724-4379

### 町田市HP 防災訓練を実施します

災害時には、市HPのトップページを非常時に切り替える場合があります。この度、災害発生に備えて、非常時用トップページへ切り替える防災訓練を行います。画面上のボタンから、通常のページもご覧いただけます。

日程6月2日(火)/午後1時~5時の間で実施します。

問広報課☎724-2101

### 市内で初めてのスケートパークができます! 野津田公園での新しい楽しみ方を見つけよう

2028年に開園予定の野津田公園スケートパークについて、整備予定地での現地掲示と市庁舎で模型等の展示を行います。詳細は市HPをご覧ください。

●現地掲示 テープや杭などで施設の配置を示します。

日6月22日(月)~7月6日(月)、午前6時~午後8時

場野津田公園スケートパーク整備予

定地(雨水調整池)/雨天時は閉鎖する場合があります。

●市庁舎での展示・説明 模型やイメージパースを見ながら整備内容等について職員に質問できます。

日①6月22日(月)~26日(金)、午前10時~午後4時②6月28日(日)午前10時~午後1時

場①みんなの広場(市庁舎1階)②市民協働おうえんルーム(市庁舎2階)



問公園緑地課☎724-4397

### 参加者を募集します 令和8年町田市民文化祭「秋の催し」

町田市民文化祭「秋の催し」(10月29日~11月4日開催〔11月2日は休館日〕)の舞台・展示・文芸部門に参加する方を募集します。詳細は(一社)町田市文化協会HPをご覧ください。

場町田市民ホール、まほろ座MACHIDA

問内容に関すること=(一社)町田市文化協会事務所(町田市民ホール内)☎850-8422または☎080-3483-1724(受付時間=月・火・金曜日の午前10時~午後3時〔第1・3月曜日を除く〕)、その他のお問い合わせ=町田市文化振興課☎724-2184

## 熱中症に注意しましょう

問健康推進課☎724-4236

熱中症は、室内で何もしていないときでも発症し、場合によっては、命に関わることもあります。しっかりと熱中症対策を行いましょう。

### 熱中症を防ぐには

1)暑さを避ける



涼しい服装を心掛け、日傘や帽子を使う。外では日陰へ移動する。

2)こまめな水分補給



のどの渴きを感じていなくても、こまめに水分を補給する。

3)外出をなるべく控える



「熱中症警戒アラート」発表時は、外出をなるべく控え、暑さを避ける。

「熱中症警戒アラート」の情報はメール配信サービスで受け取れます。詳細は下記二次元コードから確認できます。



### TOKYOクールシェアスポットもご利用ください

「TOKYOクールシェアスポット」とは、外出時の危険な暑さを避けるため、各施設の開館時間中、いつでも気軽に利用できる一時的な休憩場所のことで、東京都が登録を行っています。市では、市民センター(南を除く、小山は8月~10月閉所予定)や図書館などを同スポットに登録しています。外出時などに、休憩場所としてぜひご利用ください。クールシェアスポットの詳細や、市内の対象施設の一覧等は、市HP(右下記二次元コード)をご覧ください。なお、同スポットは「熱中症特別警戒アラート」が発表された場合に「クーリングシェルター」としても開放します。



この施設は 町田市保健所健康推進課

## TOKYOクールシェアスポット

に登録されています!


外出時の暑さを避けるための一時的な休憩場所としてご利用ください。

※皆様に快適に過ごしていただけるよう、各施設のルールと、マナーを守ってご利用ください。  
※本施設は「熱中症特別警戒アラート」発表時にクーリングシェルターとして開放します。

TOKYOクールシェアスポットに登録されている施設には、このポスターを掲示しています。

**お知らせ**

マークは  
こちらから検索



**6月1日から  
告示・公告が市HPで確認  
できるようになりました**

これまで書面の掲示のみで行っていた告示・公告について、市HPでも確認できるようになりました。掲載場所は、市HPのトップページ「市政情報」にある「電子掲示場」です。書面の掲示は、引き続き市庁舎前の掲示場で行っています。

☎法務課 ☎724-2506

**市庁舎、JR町田駅前ペデストリアン1号・3号デッキを  
虹色にライトアップします**

6月は世界各地でLGBTQ+の権利に関する啓発活動が行われるプライド月間です。LGBTQ+のシンボルカラーである「虹色」にライトアップします。

☎・☎市庁舎=6月10日(水)、12日(金)、午後6時～9時、JR町田駅前ペデストリアン1号・3号デッキ=6月8日(月)～14日(日)、午後4時～翌朝6時

☎男女平等推進センター ☎723-2908

**障がい者青年学級  
新入生を募集します**

生きるため・働くための力を高めると共に、仲間づくりの場として、文化活動・スポーツ・レクリエーション等の学習活動を行います。詳細は市HPをご覧ください。

☎市内在住で、愛の手帳をお持ちの18歳以上(2026年4月2日時点)の方

☎原則第1・3日曜日または第2・4土曜日、午前10時～午後4時

☎生涯学習センター、町田市バイオ

エネルギーセンター  
☎8人(抽選)／6月14日午前10時から説明会・抽選会を行います。また、入級予定者には、同日午後11時に個別面談を行います。

☎住所・氏名・電話番号・年齢・障がいの種類と程度(等級)及び種別・応募動機を明記し、6月10日午後5時までに直接または郵送(必着)で生涯学習センター青年学級宛(〒194-0013、原町田6-8-1)へ。

☎生涯学習センター ☎728-0071  
FAX728-0073

**住宅改修に伴う固定資産税(家屋)の減額制度**

1戸当たり50万円を超える住宅の耐震改修工事、または自己負担額が50万円を超えるバリアフリー工事及び自己負担額が60万円を超える省エネ改修工事を行った場合、改修工事が終了した年の翌年度分の固定資産税を減額します。工事が完了した日から3か月以内に申告してください。減額制度の詳細は、市HPをご覧ください。

☎資産税課 ☎724-2118

**6月は蚊の発生防止  
強化月間**

デング熱など蚊が媒介する感染症の発生を防止するためには、幼虫(ボウフラ)の発生源である水たまりをなくすることが重要です。また、蚊に刺されないために、家に侵入させない対策と外出時の対策をとりましょう。町田市保健所(中町庁舎)で、市民向けリーフレット「夏場の蚊対策」を配布していますので、ご利用ください(市HPでダウンロードも可)。

☎生活衛生課 ☎722-7354

**南町田グランベリーパーク  
駅周辺美化キャンペーンを  
実施します**

地域の方々・関係団体の皆さんと

連携し、散乱ごみの清掃活動やポイ捨て防止の啓発活動を実施します。ご協力いただける方の参加もお待ちしています。

☎市内在住の方  
☎6月27日(出)午後1時30分～2時30分  
☎場鶴間公園さわやか広場  
☎定10人程度(申し込み順)  
☎6月19日までに電話で環境共生課(☎724-4391)へ。

**家庭用燃料電池システム  
(エネファーム)を設置する方に  
奨励金を給付します**

2026年度内に家庭用燃料電池システム(エネファーム)を自宅に設置する方に奨励金を給付します。なお、2026年度に町田市に住民登録を行う方については、機器の設置が2025年度でも対象として申請できる場合があります。

☎市内在住の方／申請日時点で市内に転入予定の方は、2026年度内に町田市に住民登録を行う必要があります。

☎奨励金3万5000円  
☎定170人(抽選)  
☎申請書(市HPでダウンロード)を6月15日～9月30日に郵送(必着)またはメールで環境政策課へ。

☎環境政策課 ☎724-4386

**屋外での活動にご注意ください  
光化学スモッグが発生  
しやすい時期です**

東京都環境局HPで、メールアドレス

スを登録すると、光化学スモッグ注意報等の発令状況が配信されます。

☎環境共生課 ☎724-2711

**「令和8年大槌町林野火災義援金」を受け付けています**

日本赤十字社では、8月31日(月)まで義援金を受け付けています。ご協力をお願いします。

○ゆうちょ銀行での振替による送金  
窓口での取り扱いの場合、振替手数料は無料です。

☎座番号00150-0-605929  
☎加入者名日赤令和8年大槌町林野火災義援金／受領証発行希望の方は、通信欄に「受領証希望」と明記してください。

○銀行による送金  
振込手数料が別途かかる場合があります。

☎座番号三井住友銀行すずらん支店(普)2787548、三菱UFJ銀行やまびこ支店(普)2105545、みずほ銀行クヌギ支店(普)0620804  
☎座名義日本赤十字社(3行共通)／受領証発行希望の方は、義援金名・氏名(受領証の宛名)・住所・電話番号・寄付日・寄付額・振込人名・振込金融機関名と支店名を明記し、FAXで日本赤十字社パートナーシップ推進部(FAX03-3432-5507)へ送信いただくか、日本赤十字社HPのお問い合わせフォームからご連絡ください。

☎日本赤十字社パートナーシップ推進部 ☎03-4363-2056、町田市福祉総務課 ☎724-2537

公開している会議 傍聴のご案内				
会議名	日時	会場	定員	申し込み
町田市教育委員会定例会	6月5日(金) 午後2時から	市庁舎10階 会議室10-2～4	20人 ※定員を超えた場合は抽選。	直接会場へ ☎教育総務課 ☎724-2172
町田市認知症施策推進協議会	6月11日(水) 午後5時30分～7時30分	市庁舎3階会議室 3-2・3	7人 (申し込み順)	事前に電話で高齢者支援課(☎724-2140)へ

**町田市民病院職員募集**  
☎同病院総務課 ☎722-2230(内線7412)

☎町田市民病院 採用 検索

職種	募集人数	受験資格	日程等	採用日
看護師	若干名	看護師の資格を有する方 ※既卒の方のみ。	○受け付け 6月14日(日)まで(必着)	10月1日、 2027年1月1日、 4月1日
助産師	若干名	助産師の資格を有する方 ※既卒の方のみ。	○試験日 7月9日(水)	

※申込方法・受験資格・採用条件等の詳細は、同病院HPをご覧ください。

**総務部法務課担当課長(法務担当)を  
公募しています**  
☎職員課 ☎724-2518


市では、法律に関する高度な専門的知識を生かして法務の充実・強化を行い、行政運営をより向上させるため、法務部門の任期付職員を募集しています。詳細は市HPをご覧ください。

☎次の2つの要件を満たす方 ①法律に関する高度な専門知識を有する②司法試験合格後、司法修習を修了している

☎役職担当課長(法務担当)  
☎募集人数1人  
☎採用日2027年4月1日(予定)

☎職務内容争訟事務(訴訟・審査請求)、庁内弁護士としての法務相談、法務能力向上に係る人材育成、市の顧問弁護士との連絡・調整等 ※給与等は条例等の定めによります。

☎選考1次=書類、2次=面接  
☎受験申込書(市HPでダウンロード)と司法修習終了証の写しを、  
8月31日までにメールで職員課(☎saiyou-info@city.machida.tokyo.jp)へ。



**町田市表彰式  
自治功労者などを表彰しました**  
☎秘書課 ☎724-2100

5月17日に町田市表彰式を開催し、長年にわたって地方自治の発展に貢献され、市民の福祉の向上にご尽力いただいた個人93人と6団体を表彰しました。

表彰を受けた方と団体は、次のとおりです(敬称略、順不同)。

【自治功労】  
高須道男／押田健児／上野克浩／田中秀輝／齋藤朋尚／齋藤和敏／井野秋人／高木裕久／萩原友樹／浦尾和江／小笠原健文／指出豊／清水俊／萩原正子／渡部裕朗

【一般表彰】  
細野泰司／愛野威一郎／岩田誠一郎／笠井徹／下濱真里子／白土隆一／五十嵐知江／池座小百合／石王好己／内田洋子／河原陽子／佐藤早百合／関谷加由里／田村望世／廣瀬加代子／丸谷知子／森貞澄江／吉村由香利／横山泉／伊東拓弥／久保田重文／荒谷友成／村井邦彦／井上貴利／神蔵陽太／熊谷征大／神蔵崇行／鈴木啓太／奥田祐輔／渋谷輝／田中文己／崎崎義彦／守屋忍／西浦裕次郎／原田達也／竹原奈津紀／巢山峻／河内直也／サンヒルズ町田山崎防犯防災隊／井上正行／松田樂義隆／安藤幸雄／田中美紀／田辺健二／永井誠／服部哲朗／羽生佐江子／廣瀬哲夫／松本昭雄／宮崎経一／横田善作／金田秀信／楠本浩三／竹島正／藤川孝之／斜森喜美子／板谷絹江／中溝孝夫／古田玲子／吉田和夫／田中米司／富井恵子／松岡多喜子／横田松郎／町田市合気道連盟／町田市ゴルフ協会／町田市新体操連盟／井上淳子／神蔵孝司／香田裕子／都築佐枝子／金武素子／川尻佳合／西村久実／浅田マリ子／阿部君子／石井秀雄／鈴木勝／齋藤喬／近本明／西村正嗣／山田稔／(株)ギオン／ガイドードリンコ(株)





### 下水道使用料の減免制度があります

該当する方は、申請により一部減免されます。原則として3月末まで減免の適用を受けていた方はそのまま継続します。なお、新たな申請は東京都水道局町田サービスステーションで受け付けます。

生活保護・児童扶養手当・特別児童扶養手当・老齢福祉年金・中国残留邦人支援給付の受給世帯、東日本大震災による避難者、公衆浴場・医療施設・社会福祉施設などの各施設、生活関連23業種／老齢福祉年金とは、大正5年4月1日以前に生まれた方(その他要件有り)を対象とする年金制度です。

減免の申し込みや詳細については、東京都水道局お客さまセンター(☎0570-091-100[ナビダイヤル] または ☎042-548-5110)へお問い合わせください。

下水道経営総務課 ☎724-4295

### 厚木飛行場周辺の住宅防音工事対象区域等の見直しについて

国は、飛行場周辺の航空機騒音の影響を受けている方に対して、住宅防音工事の助成を行っています。厚木飛行場については、現行の区域を指定した2006年当時と比べて騒音状況が変化しているため、2026年3月25日に、現行の区域の解除を2027年10月1日に適用する旨を告示しました。町田市は、現行の区域がすべて解除となりますが、2027年9月30日までの経過措置期間内に「住宅防音工事希望届」を提出いただいた場合は、区域解除後であっても従来の工事内容で防音工事または機能復旧工事を実施します。詳細は南関東防衛局HP「住宅防音工事対象区域等の見直しについて(厚木飛行場)」のページをご覧ください。南関東防衛局コールセンター(☎0570-00-6000、受付時間=祝日を除く月～土曜日の午前9時～午後7時[2

月29日～1月3日を除く)へお問い合わせください。

防音工事=2006(平成18)年1月17日までに建築された住宅、機能復旧工事=2017(平成29)年9月30日までに防音工事、または2017(平成29)年9月30日までに機能復旧工事が完了した住宅

企画政策課 ☎724-2103

### 参加者を募集中 第50回全国町田ピアノコンクール

今年は記念企画として、上位受賞者には町田フィルハーモニー交響楽団との夢のコンチェルト演奏の機会が与えられます。ご応募をお待ちしています。

応募締切課題曲部門=6月21日、自由曲部門=7月5日/申込方法等の詳細は、町田市音楽協会HPをご覧ください。

コンクールに関すること=町田市音楽協会 ☎090-3341-5493、その他のお問い合わせ=町田市文化振興課 ☎724-2184

### シニア

#### 自主グループ体験講座 コロコロクラブによる ボール体操講座

ボール体操を行っている自主グループによる体験講座です。フレイル予防についての講話とボール体操の指導を行います。自主グループへの参加のご案内もあります。

市内在住のおおむね65歳以上の方

6月22日(月)午後1時30分～3時

町田木曾公社住宅ホ14号棟集会所  
ボール体操講師・池野三義氏

定20人(申し込み順)

6月1日午前9時～20日午後5時に電話で忠生第2高齢者支援センター(☎792-1105)へ(日曜日を除く)。当日及び講座については、同センターへお問い合わせください。

高齢者支援課 ☎724-2146

子ども・子育て  
マークは  
こちらから検索

### パパママ応援企画 どれにしようかな?

乳幼児向けにわらべ歌や手遊び・絵本の読み聞かせ等を行う“ちちんぷいぷい”で読み聞かせをしている町田市民文学館の保育士が、「子どもにどんな絵本を選んだら良いのか分からない」「子どもの成長に合った絵本を知りたい」というお父さん・お母さんの悩みにお答えします。

市内在住の満4か月～1歳児とその父親・母親

6月9日(火)午前10時30分～11時30分(受け付けは午前10時から)

町田市民文学館2階大会議室

定15組(先着順)

同館 ☎739-3420

### 2026年度「まちだ若者大作戦」エントリー募集中!

まちだ若者大作戦は、若者が自らの力で“やりたいこと”を実現できるように市が後押しする事業です。詳細はまちだ子育てサイトをご覧ください。

市内在住、在勤、在学の中学生～23歳の方

「まちだ若者大作戦」実行サポーターを募集しています

応募された企画のお手伝いをする「実行サポーター」を募集しています。詳細はまちだ子育てサイト「実行サポーター募集ページ」をご覧ください。

市内在住、在勤、在学の中学生～23歳の方

子どもセンターばあん ☎788-4181、子どもセンターつるっこ ☎708-0236、子どもセンターばお ☎775-5258、子どもセンターただO ☎794-6722、子どもセンターまあち ☎794-7360

### 生涯学習センター 親と子のまなびのひろば

パパと一緒にきしゃポッポ

市内在住の0～1歳児(2歳になった月の末日まで)とその父親

6月21日(日)午前10時～正午(自由遊び時間含む)

同センター

スキップ遊び、手作りおもちゃ製作等

定10組(申し込み順)

6月1日午前9時から電話で同センター(☎728-0071)へ。

### 町田消防署忠生出張所の改築に伴う仮移転に向けた住民説明会

防災課 ☎724-3254

市では、東京消防庁に消防業務を委託しています。現在、町田消防署忠生出張所は築60年以上が経過し、老朽化が進んでいることから、東京消防庁では忠生出張所の建て替えを計画しています。工事期間中は、忠生地区における救急・救助・消防機能を維持するための仮庁舎を小山田桜台2-1-2(汚水処理場跡地)に建設する予定です。これに伴い、市では周辺住民の皆さんを対象に、事業の経緯や建設予定地の選定理由、今後のスケジュール等に関する説明会を開催します。同計画に関するこれまでの経緯等の詳細は、市HPをご覧ください。

日時	会場
6月24日(水)午後6時30分から	忠生市民センターホール
6月26日(金)午後6時30分から	小山田小学校体育館
6月27日(土)午後2時30分から	小山田南小学校体育館
6月28日(日)午前10時30分から	町田市バイオエネルギーセンター会議室

### 「まちっこベンチ」設置のための寄附を募集

公園緑地課 ☎724-4399

市では、市内の公園にベンチを設置するための寄附を募集しています。ベンチは5種類の中から選べ、メッセージを刻んだ記念プレートを付けることもできます。詳細は市HPをご覧ください。



### 玉川大学リベラルアーツ学部との連携授業学生発表会を開催しました

農業振興課 ☎724-2164

市と学校法人玉川学園は、2025年度に締結した「町田市と学校法人玉川学園による『「まちだの木」活用プロジェクト』と「Tamagawa Mokuri n Project」の木に関する取組で推進する新たな資源循環事業連携協定に基づき、市内の樹木の活用と循環を通して持続可能な社会の形成や、環境・地域社会の発展への貢献を目指した取り組みを共に進めています。



5月7日に、市内の里山資源の活用をテーマに玉川大学リベラルアーツ学部と行った連携授業の学生発表会を市庁舎で開催しました。

当日は、学生が4つのチームに分かれ、町田市の里山が抱える課題の解決策を町田市の職員へプレゼンテーションしました。各チームは現場実習や自己学習の成果を生かし、それぞれ異なるコンセプトで解決方法を提案しました。

### 6月は浸水対策強化月間です

下水道経営総務課 ☎724-4287

6月は東京都下水道局が定める「浸水対策強化月間」です。梅雨や台風による豪雨が増える前に、ご家庭でも「浸水への備え」をお願いします。詳細は東京都下水道局HPをご覧ください。



#### 【ご家庭における「浸水への備え」】

○「雨水ます」や「側溝」のチェック  
道路や敷地内にある「雨水ます」や「側溝」がゴミや物でふさがっていると、雨水が流れず浸水被害の原因になることがあります。気付いたらゴミを取り除き、物を置かないようにするなどきれいにしておきましょう。

#### ○「土のう・水のう・止水板」等の準備

半地下家屋や地下室などの低くなっているところには雨水が流れ込みやすく、浸水する恐れがあります。土のう、水のう、止水板等を用意し浸水に備えましょう。ごみ

袋を二重にして水を入れた簡易的な「水のう」は段ボールに入れて設置すると強度が増します。

#### ○屋外の流しへのふた設置等をお願いします


市は、汚水と雨水を別々に流して処理する「分流式下水道」を採用していますが、大雨が降っている時に、大量の雨水が汚水管に流れ込むと、下水処理場の負担が大きくなってしまいます。大雨が降る前に屋外の流しへ、ふたや簡易水のう等を設置することで、ご家庭から汚水管に流れる排水量を減らし、下水処理場の負担を軽減することができます。



例：屋外の流しの簡易水のう

**子ども・子育て**

マークは  
こちらから検索



**幼児食講習会**

対市内在住の1歳6か月～2歳0か月児の保護者(対象月齢前後での受講も可)

日6月29日(月)午前10時30分～11時30分

場子どもセンターまあち

内管理栄養士による講話、好き嫌い・おやつ等のよくある悩みについての質疑応答、ふれあい遊び等/管理栄養士・保健師へグループで相談できる時間もあります。

定20組(申し込み順)

申6月26日までに町田市公式LINEで申し込み。詳細はまちだ子育てサイトをご覧ください。当日も空きがあれば参加できます。

問保健予防課☎722-7996

**ペアレントメンター・カフェ in スターバックスコーヒー**

我が子の発達の遅れのこと、将来のことについて、ペアレントメンターとお茶をしながら話しませんか(飲食代は自己負担)。

対市内在住の、障がいのあるお子さんや発達に遅れや不安のあるお子さんの保護者

日7月8日(水)午前10時～正午

場スターバックスコーヒー鶴川店(能ヶ谷)

定5人(申し込み順)

申込期間6月30日まで/申込方法等の詳細は、まちだ子育てサイトをご覧ください。

問子ども発達支援課☎709-3455

**中央図書館一日図書館員**

対市内在住、在学の中学生～大学生  
日7月23日、30日、8月6日、20日、いずれも木曜日午前8時30分～午後4時(各回とも同一内容)

場中央図書館

内カウンターでの対応、予約が入った本を探す、本の整備等

定各3人(初参加者を優先のうえ、抽選)

申申込書(各市立図書館・町田市民文学館で配布、町田市民文学館HPでダウンロードも可)に必要事項を記入し、6月30日までに直接中央図書館4階カウンター、各市立図書館または町田市民文学館へ。

問中央図書館☎728-8220

**子ども創造キャンパス ひなた村**

●犬とともだちになろう 犬の気持ちや特徴・個性、犬と一緒に生活について知ることができます。持ち物やイベント内容等の詳細は、お問い合わせいただくか、同キャンパスひなた村HPをご覧ください。

対市内在住、在勤、在学の小学生～18歳とその家族

日7月4日(土)午前10時30分～午後0時30分(雨天実施)

講スマイルドッククラブ

定20人(申し込み順)

申6月3日午前10時から電話で同キャンパスひなた村(☎722-5736)へ。

**高校生療育体験 ボランティア**

発達に支援の必要なお子さんの療育を体験するボランティアです。申込方法等の詳細は、まちだ子育てサイトをご覧ください。

対市内在住、在学の高校生

日・内7月21日(火)～8月21日(金)、①ちょこっと1日体験＝午前9時15分～午後2時②じっくり3日間体験＝午前9時15分～午後2時

場町田市子ども発達センター

問子ども発達支援課☎726-0624

**町田市民文学館 ちちんぷいぷい**

保育士やボランティアによる絵本の読み聞かせやわらべ歌遊びが楽しめます。飲み物や着替え等の必要なものは各自持参してください。

対市内在住の満4か月～1歳児とその保護者

日6月2日、16日、23日、いずれも火曜日午前10時30分～11時10分(受付時間＝午前10時～10時30分)/受付時間を過ぎた場合は入室できません。

場同館2階大会議室

定各15組(先着順)

問同館☎739-3420

**作品募集中 明るい選挙ポスターコンクール**

選挙や投票への参加を呼び掛けるポスター作品を募集します。詳細は市HPをご覧ください。

対市内在住、在学の小学生～高校生


画材描写材料は自由(紙や布等を使用した貼り絵やデジタルアートも可)  
サイズ画用紙の四つ切り(542mm×382mm)、八つ切り(382mm×271mm)またはそれに準じる大きさ/応募作品の著作権は、主催者に帰属します。また、作品は啓発紙等への掲載や、展示会等で展示することがあります。

申作品裏面の右下に、氏名・ふりがな・学校名・学年を必ず明記し、9月11日までに直接または郵送(必着)で選挙管理委員会事務局(市庁舎9階、〒194-8520、森野2-2-22)へ。

問選挙管理委員会事務局☎724-2168

**催し・講座**

マークは  
こちらから検索



**講演会「町田方面延伸における多摩のまちづくりとモノレール」**

町田方面延伸が計画されている多摩都市モノレールをテーマに、行政担当者が講演します。

日7月11日(土)午後2時～4時

場町田市民フォーラム

内モノレールが都市構造やまちづくりに与える効果、沿線地域の変化、交通と都市政策の関係

講東京都都市整備局都市基盤部長・澤井正明氏 他

定188人(申し込み順)

申市HPで申し込み。

問都市政策課☎724-4077

**2026年度 町田市成人健康診査・がん検診等のご案内**

問40歳以上の町田市国民健康保険・後期高齢者医療制度に加入中の方の成人健康診査＝保険年金課☎724-4027  
生活保護等受給者・18～39歳で職場や学校で受診機会がない方の成人健康診査・がん検診等＝健康推進課☎725-5178



▲成人健康診査 ▲がん検診等 ▲人間ドック補助

町田市に住民登録があり、ご加入の健康保険や勤務先・学校・人間ドックなどで受診の機会のない方は、健(検)診を実施期間内に1回受けられます。実施医療機関、町田市乳がん・子宮頸がん検診特例措置、自己負担金免除等については、市HPや各市民センター等に設置している案内チラシをご覧ください。市役所代表(☎722-3111)でもご案内しています。

○**申込方法** 事前に実施医療機関へお問い合わせください。例年、受診期間の終了直前は医療機関が大変混み合います。お早めの受診にご協力ください。

同時 印の検診は、多くの医療機関で、複数の検診や成人健康診査と同時に受けられます。

健(検)診名	対象(2027年3月31日時点の年齢)	受診期間	健(検)診内容	自己負担額
成人健康診査	○40～74歳の町田市国民健康保険加入者(注1) ○後期高齢者医療制度加入者(注1) ○40歳以上の生活保護等受給者等 ※40歳以上で上記対象以外の方は、ご自身が加入している医療保険者にお問い合わせください。 18～39歳で町田市に住民票があり、健康診査を受ける機会のない方	受診券到着後～2027年2月28日/受診券は5月末発送(2026年度から受診券の発送時期を統一しました) ※2026年度中(2026年4月1日～2027年3月31日)に75歳になる方は、受診券発送時期、受診期間が上記と異なる場合があります。詳細は市HPの「成人健康診査」のページ(右上記二次元コード)をご覧ください。	問診、身体計測、身体診察(聴診等)、血圧測定、尿検査、血液検査 ※65歳以上の方は、結核健診として、胸部エックス線検査を原則実施します。	500円 (生活保護等受給者等は無料)
大腸がん検診 同時	40歳以上の方	2027年2月28日まで	問診、免疫便潜血検査2日法	800円 (同時実施は500円)
肺がん検診 同時	40歳以上の方	2027年2月28日まで	質問、胸部エックス線検査	1500円 (同時実施は500円)
乳がん検診	40歳以上で偶数年齢の女性(注2)	2027年3月31日まで	問診、マンモグラフィ(乳房エックス線検査)	2000円
子宮頸がん検診	20歳以上で偶数年齢の女性(注2)	2027年3月31日まで	問診、視診、内診、細胞診	1000円
胃がんリスク検診(ABC検診) 同時	30歳以上で過去に胃がんリスク検診を受けたことのない方	2027年2月28日まで	問診、血液検査	800円
肝炎ウイルス検診(B型・C型) 同時	40歳以上で過去に肝炎ウイルス検診を受けたことのない方	2027年3月31日まで	問診、血液検査	無料

(注1)人間ドック補助事業:町田市成人健康診査の代わりに人間ドック等を受診した場合、費用の一部(上限1万円)を補助します。詳細は市HPの「人間ドック補助」のページ(右上記二次元コード)で必要条件を確認のうえ、申請してください(オンライン申請も可)。ご不明な点は、保険年金課(☎724-4027)へお問い合わせください。

(注2)昨年度受けることができなかった奇数年齢の方は、「町田市乳がん・子宮頸がん検診特例措置」の申請をすることで受診できます(オンライン申請も可)。

**オンラインでも申請できます**

下表の二次元コードを読み取って、スマートフォンなどで簡単に申請できます(事前に「町田市公式LINE」へ友だち登録が必要)。

町田市乳がん・子宮頸がん検診特例措置	町田市成人健康診査受診券発行申請	人間ドック補助申請
2025年度に乳がん検診または子宮頸がん検診を受けることができなかった奇数年齢の方が対象(受けた後の申請は不可)	成人健康診査の対象者で、受診券を紛失してしまったり、年度の途中で新たに対象者となり、受診券の発行を希望する場合等	

### 「町田市における地域コミュニティの未来に関する共同研究」の報告会を開催します

2024年度から2年間かけて法政大学と取り組んだ「町田市における地域コミュニティの未来に関する共同研究」の報告会を開催し、町田市の専門機関・団体の取り組みから、新たな地域づくりや地域防災の方向性を検討します。

町市内在住、在勤、在学の方、町田市に事業所を置く事業者の方等

日①7月4日(土)午後1時～4時②7月5日(日)午前11時30分～午後1時30分  
場町田市民フォーラム

内①研究代表者による基調講演、パネルディスカッション等②各関連団体による事例報告

定①100人②40人／申し込み順

申6月2日正午～30日にイベントダイヤル(☎724-5656)またはイベシスコード①260602C②260602Dへ。

町市民協働推進課☎724-4362

### 若者と企業の交流会 in町田

さまざまな業界の企業4社が参加します。各ブースを回り、面接では聞けないことも気軽に質問できます。後日、スタッフが同行する企業見学会・職場体験も開催します。

町34歳以下の方

日6月22日(月)午後1時～4時25分

場町田市文化交流センター

定30人(申し込み順)

申電話で東京しごとセンター多摩イベント・セミナー予約へ(申し込みフォームで申し込みも可)。

町東京しごとセンター多摩イベント・セミナー予約☎042-521-6761、町田市産業政策課☎724-2129

### 写真×ことば ワークショップ フォトこと

いつもの町を歩きながら、写真を

撮り、ことばと写真を使ってオリジナル作品をつくるワークショップです。歩きやすい服装でおいでください。

日6月27日(土)午後1時30分～4時

場町田市民文学館

定20人(申し込み順)

申6月2日正午から電話で同館(☎739-3420)へ。

### 堺市民センター祭り

日6月20日(土)、21日(日)、午前10時から  
場同センター／車での来場はご遠慮ください。

内相原地域の子どもたちや団体による発表(演奏、ダンス、踊り等)、展示(書道、絵画、俳句、写真等)、販売(たい焼き、和菓子、焼き菓子、ポテトフライ、ポップコーン、野菜、竹炭・木炭等)  
場同センター☎774-0003

### 鶴川市民センターまつり

日6月21日(日)午前10時～午後4時  
場同センター／駐車場に限りがあります。

内舞台発表(和太鼓、レクダンス、合唱、ハワイアンフラ、沖縄三線、モダンバレエ、詩吟)、体験会(町トレ、ユニカール、モルック)、展示(生け花、仮名書道作品、保育園児作品)、キッチンカー等

場同センター☎735-5704

### 町田市介護人材バンク 介護の仕事・相談面接会

介護の仕事をしたいための方のための相談面接会です。資格や経験を生かしたい、ブランクがある等、希望に応じた働き方を採用担当者と相談できます(未経験者も可)。市内の法人が参加します。雇用保険受給中の方は求職活動実績になります。詳細は町田市介護人材バンクHPをご覧ください。

日6月30日(火)午後1時30分～4時

場ぽっぽ町田

申6月24日までに同バンクHPで申し込み。

町同バンク☎860-6480(受付時間=祝日を除く月～金曜日の午前9時～午後5時)、町田市いきいき総務課☎724-2916

### 紙芝居講座 “文学”としての紙芝居の魅力を探る

紙芝居は、声・タイミングなどの演じ方で作品の魅力が深まります。紙芝居の実演を学び、奥深さに触れてみませんか。

日7月1日、8日、いずれも水曜日午後2時～4時、全2回

場町田市民文学館

講師紙芝居実演家・森内直美氏、町田かみしばいサークルふわふわ座

定30人(申し込み順、両日参加できる方を優先)

申6月2日正午から電話で同館(☎739-3420)へ。

### 町田市農業研修事業 夏野菜収穫体験

市では農業研修(2年間)の修了生を対象に、農業経営のノウハウの習得などを目標にしたフォロー研修を行っています。この研修で研修生が育てた夏野菜を収穫してみませんか。収穫した夏野菜は持ち帰れます。また、新鮮野菜も販売予定です。

町市内在住、在勤、在学の方(小学生以下は保護者同伴)

日7月12日(日)、午前9時～10時、午前10時30分～11時30分(各回とも同一内容)／雨天中止

場町田市農業研修第2圃場(小野路町)／後日、詳細地図を送付します。

内1口=トマト2個、ナス3本、ピーマン4個、キュウリ2本(当日までの栽培状況により、変更になる場合有り)

定各10組(1組4人まで、申し込み順)

費1口500円(1組2口まで)

申6月4日正午～10日にイベントダイヤル(☎724-5656)またはイベシスコード①260604Aへ。

町農業振興課☎724-2166

### 町田市フォトサロン

●ダリア撮影会 直接町田ダリア園へおいでください(作品展会期=10月14日～26日)。

日6月27日(土)午前10時～正午(小雨実施)

場町田ダリア園／入園料が掛かります。

●しょうぶ・あじさい写真展 作品募集 薬師池公園で撮影したしょうぶ、あじさいの写真を集めます(写真展会期=8月5日～16日)。

定30人(申し込み順)

出展料500円

写真サイズA4

申応募票・出展料・曲がらないよう封筒等に入れた作品(裏面に作品票を貼付)を持参し、7月12日午前10時から直接同サロンへ(1人2点まで)。

◇

町同サロン☎736-8281

### 女性のための就職準備セミナー

●自分らしく働く!～最新の社会保障制度と働く環境 求職活動や将来の生活設計に役立つ情報をお伝えします。

日7月8日(水)午前10時～午後0時30分

場町田市民フォーラム

内所得に応じた社会保障制度について、就職を取り巻く環境と心構え

講師特定社会保険労務士・岡本直子氏、ハローワーク町田マザーズコーナー職員

定24人(申し込み順)

申6月3日正午～7月6日にイベントダイヤル(☎724-5656)またはイベシスコード①260603Bへ。保育希望者(1歳以上の未就学児、申し込み順に2人)は6月24日までに併せて申し込みを。

町男女平等推進センター☎723-2908

### 「強いカラダづくり! レシピブック」を作成しました

町保健予防課☎722-7996

市は、味の素(株)及びASVペスカドーラ町田それぞれと協定を締結しています。この度、2者と協働して「強いカラダづくり! レシピブック」を作成しました。今回は、特にスポーツ等を頑張る活動量が多い方におすすめの内容となっています。また、レシピだけではなく、市からの健康情報も掲載しています。6月1日から順次、市内公共施設やスーパー等で配布します。詳細は市HPをご覧ください。



### 町田市と「文化芸術パートナーシップ協定」を結んでいる音楽座ミュージカルが市役所を訪れました

町文化振興課☎724-2184

音楽座ミュージカルは、市内(芹ヶ谷スタジオ)を拠点として全国で活躍しています。昨年12月には、公演の実績と信頼関係を基に「町田市文化芸術パートナーシップ協定」を永続的なものとして更新しました。

この度、同ミュージカルが市内でホームタウンレビュー公演(マドモアゼル・モーツァルト)を実施し、その後全国公演へ巡回していくこと等を報告するため、5月12日に市役所を訪れました。



### “まずは少し”の減塩 日替わりランチを販売します

町保健予防課☎722-7996

だしやスパイスを効かせて薄味でも満足できる日替わりランチを販売します。また、減塩の工夫を掲載したレシピを配布します。



日6月4日(木)、9日(火)、17日(水)、19日(金)、26日(金)、午前11時～午後2時

場市立総合体育館内 福祉レストラン「フレンズ」(南成瀬)

メニュー6月4日(木)、17日(水)、26日(金)からあげ&ハンバーグ、水菜切干ツナサラダ、きんぴら、ごはん、漬物、すまし汁、プチシュー、6月9日(火)、19日(金)からあげ玉ねぎソース、小松菜おかかマヨあえ、切干大根煮物、ごはん、漬物、すまし汁、くずもち

費1食750円

※無くなり次第終了です。

※メニューや金額は、予告なく変更する場合があります。

### ハチの巣を見つけたら

町生活衛生課☎722-7354

暖かくなると、女王バチが冬眠から目覚めて、雨や風をしのげる軒下や樹木等に巣を作り始めます。初期の段階であれば比較的駆除しやすいので、日頃から家の周りを点検しておきましょう。

なお、市では駆除を行っていません。スズメバチの巣など自主駆除が困難な場合は、専門業者の(公社)東京都ペストコントロール協会(☎03-3254-0014)へ駆除を依頼してください。

アシナガバチとスズメバチの巣の見分け方や駆除方法は、お問い合わせいただくか、市HPをご覧ください。



**催し・講座**

マークは  
こちらから検索



**鶴川地区協議会共催 3水スマイルラウンジ**  
一冊の本から街へのヒントを~つるぼんで知恵を分かち合う座談

かつて心が動いた一冊や、仕事の指針となった本を「街の知恵」として共有しませんか。本を介せば、初対面でも深い対話が弾みます。手ぶらで知的な座談を楽しみましょう。

日6月17日(水)、午前10時30分~11時30分、午後1時30分~2時30分(受け付けは各開始時間の30分前から、各回とも同一内容)

場和光大学ポプリホール鶴川3階多目的室

講つるかわ図書コミュニティ施設「つるぼん」館長・金城美由紀氏

定各25人(先着順)

問生涯学習センター☎728-0071

**まちだ市民大学HATS デジタルコース公開講座**

●**スマホアプリ活用術~あなたが地域の頼れる人に!スマホ相談サポーター** まちだ市民大学デジタルコースの第3回を公開講座として開催します。アプリの基礎や安全な導入方法を学びます。日常や地域などでスマホを活用していくための講座です。

日6月20日(出)午前10時~正午

場生涯学習センター

講いなわくTV・川島玲子氏

定50人(申し込み順)

申6月2日正午~15日にイベントダイヤル(☎724-5656)またはイベントコード260602Bへ。

問同センター☎728-0071

**町田薬師池公園四季彩の杜西園 やくしの学び**

●**季節楽しむ森林浴** 初夏の西園で植物を観察した後、薬師池公園の菖蒲園まで足を延ばして、見ごろの花を鑑賞します。

日6月6日(出)午前10時~正午(悪天候時は中止)

定10人(申し込み順)

費1000円

●**フルムーンナイトヨガ** 満月の夜に特別開催します。

日6月30日(出)午後7時~8時(雨天・悪天候時は中止)

定50人(申し込み順)

費1200円

◇

問電話で同公園四季彩の杜西園(☎851-8942)へ(各申し込みフォームで申し込み可)。

**7月講座 さがまちカレッジ**

詳細は講座案内チラシ(町田市生涯学習センター、各市民センター〔南・小山を除く〕、各市立図書館等で配布)をご覧ください(さがまちコンソーシアムHPでダウンロード可)。

●**幕末から20世紀初頭までの「日本・日本人」を描いた記録画** 19世紀に米英で発行された新聞に掲載した日本に関するイラストから当時の関係を検証します。

日18歳以上の方

日7月16日(出)午後2時~4時10分

場町田市生涯学習センター

講多摩大学経営情報学部特任教授・安田震一氏

定24人(抽選)

費1500円

●**痛みの出にくい体づくり~スポーツ動作から自身の身体を知る講座** 自分の身体の状態を知り、痛みの

出にくい身体になるためのエクササイズやストレッチを学びます。

日7月18日(出)午前10時~11時30分

場青山学院大学相模原キャンパス(相模原市)

講青山学院大学プロジェクト准教授・星川精豪氏

定30人(抽選)

費1200円

◇

申講座案内チラシ裏面の受講申込書に記入し、6月14日までに郵送(必着)またはFAXでさがまちコンソーシアム事務局へ(さがまちコンソーシアムHPで申し込み可)。定員に達しない場合は、引き続き募集します。

問同事務局☎042-703-8535、町田市生涯学習センター☎728-0071

**忠生公園**

●**各回100人限定~ホテル観賞会** 観察するに当たって注意事項があります。詳細は同公園HPをご覧ください。

日6月5日、12日、いずれも金曜日午後7時~8時15分(雨天中止)

定各100人(申し込み順)

申6月1日午前10時から電話で同公

園管理事務所(☎792-1326)へ(各Googleフォームで申し込み可)。

**鶴見川の治水地下トンネル 見学と三輪の森と寺家ふるさと村の奥深い自然観察ツアー**

暴れ川とも呼ばれる鶴見川の洪水対策として整備された恩廻公園調節池(気温12度、地下25m、延長距離約600m)の巨大な地下トンネルを見学します。その後、三輪の森と寺家ふるさと村を自然観察指導員によるガイドで巡ります。詳細はまちだふらっとをご覧ください。

日7月3日(出)午前8時40分~午後3時

場和光大学ポプリホール鶴川、解散は小田急線鶴川駅

定25人(申し込み順)

費1200円(資料代・ガイド料・保険料を含む) / 昼食をご用意ください。申し込み後は、前日から取り消し料がかかります。

申まちだふらっとで申し込み。

問町田ツーリストギャラリー☎850-9311(受付時間=午前10時~午後7時)、町田市観光まちづくり課☎724-2128

**2026年度春の花壇コンクール審査結果 最優秀賞にセントラル警備保障(株) 東京研修センターの花壇**

問公園緑地課☎724-4399

花壇コンクールは、花の香り漂う美しいまちづくりに寄与することを目的に開催しています。

今年度の春のコンクールには276団体が参加し、審査の結果、以下の団体が最優秀賞、優秀賞を受賞しました。

※その他の部門の受賞団体などコンクールの詳細は、市HPをご覧ください。

※審査会は4月22日に実施したため、掲載した写真と現在の開花状態は異なります。

○**最優秀賞** セントラル警備保障(株)東京研修センター

審査会コメント道沿いにある細長い花壇は、各色をバランスよく繰

り返し、手前には可憐な小花を配植するなど歩く人が眺めて楽しくなるように考えられています。切り戻して草丈を調整し、さりげない支柱の立て方も見習いたいポイントです。

○**優秀賞(公園・団地等花壇の部)**

- ・CPM花のサークル
- ・ききょう保育園
- ・忠生中学校



セントラル警備保障(株) 東京研修センターの花壇

**コンビニ証明書自動交付サービスを一時休止します**

問市民税課☎724-2874

システムメンテナンスのため、6月7日(日)~9日(火)は、コンビニエンスストア等での市・都民税 課税・非課税証明書の自動交付サービスを終日休止します。交付の再開は、6月10日(水)午前6時30分からです。

**高齢者へごみ袋を配付します**

6月~7月末に町田市シルバー人材センター会員が順次ご自宅にお届けします(不在の場合は、2027年3月まで再配付可)。

※受け取りを辞退する方は、配付時にお申し出ください。

日4月1日現在、市内在住の70歳以上の方がいる世帯で、かつ世帯員全員の令和7年度市・都民税が非課税の世帯

※4月1日時点で税申告が未申告の方を含む世帯、4月2日以降、転出・死亡などの理由により町田市に在住していない世帯、4月2日以降町田市に転入した世帯、生活保護を受給している世帯は対象外です。

日燃やせるごみ専用袋(小袋20枚+中袋20枚)、燃やせないごみ専用袋(中袋10枚)、容器包装プラスチック専用袋(中袋20枚)、1世帯当たり年1回70枚を配付

※再配付の依頼・お問い合わせは、ごみ袋配付事務局(町田市シルバー人材センター内、専用ダイヤル☎710-7101、受付期間=7月31日までの午前8

**常設交換窓口**

交換窓口	受付日時
いきいき総務課(市庁舎7階)、高齢者支援課(市庁舎1階)	午前8時30分~午後5時(土・日曜日、祝休日、年末年始を除く)
ふれあい館	午前9時~午後4時(日曜日、祝休日、年末年始を除く)
	午前9時~午後4時(月曜日、祝休日、年末年始を除く) / 月曜日が祝休日の場合は火曜日も休館

問いきいき総務課☎724-3291

時30分~午後5時、土・日曜日、祝日を除く)へ。配付期間中は電話でのお問い合わせが大変混み合います。つながらない場合は、時間をおいておかけ直してください。

【配付後の交換について】

配付されたごみ袋の種類や大きさの交換を希望する方は、未開封の状態(10枚単位)で**等価交換**ができます。交換したい指定収集袋(未開封のもの)を、下表の窓口へお持ちください。

<等価交換の例>

- 大きさ**  
燃やせる袋20ℓ 320円1パック→燃やせる袋10ℓ 160円2パック
- 種類**  
燃やせる袋10ℓ 160円1パック→燃やせない袋10ℓ 160円1パック
- 大きさと種類**  
燃やせる袋10ℓ 160円1パック→容器包装プラスチック袋20ℓ 160円1パック

**臨時交換窓口**

交換窓口	受付日時
なるせ駅前市民センター	6月23日(火)
鶴川市民センター	6月25日(木)
午後1時~4時	

※南・小山市民センター、木曽山崎コミュニティセンターは改修工事のため、臨時交換は行いません。

※例年、臨時交換窓口は大変混み合います。左表の常設交換窓口もご利用ください。



### 小野路宿里山交流館

●小野路宿里山交流館 落語とかっぱれを楽しめます。

日6月25日(木)午後1時30分～3時30分ごろ

出演柳家一九、花見亭一平、萬来亭一柳、櫻川櫻お伴

定40人(申し込み順)

日6月3日(日)正午～19時にイベントダイヤル(☎724-5656)またはイベントコード260603Aへ。

日同館☎860-4835

### 「おむすびひろば」絵本講座

絵本とパントマイムで人気のパフォーマンスユニット「おむすびひろば」による絵本講座です。町田市民文学館の保育士・ボランティアも参加します。

日読み聞かせをしている方等

日7月21日(火)午前10時～11時45分 場町田市民文学館

日「おむすびひろば」による読み聞かせ会の見学、読み聞かせのコツや子どもの心をつかむコツについての講座

日おむすびひろば・金子しんぺい氏、瀬戸口あゆみ氏

定25人(申し込み順)

日6月2日(日)正午～7月15日(日)午後5時に電話で同館(☎739-3420)へ。

### 送迎業務従事者向け安全運転実技教室

ご自身の運転を見直し、改めて安全運転について考えてみませんか。車での来場はできません。町田ドライビングスクールの送迎バス(町田駅発のみ)をご利用いただけます。市内の事業所(教育・福祉施設等)で送迎業務に従事している方/2025年度に受講した方は対象外です。

日8月20日(木)午前9時～午後0時30分

日同スクール(南大谷)

日交通安全講話、運転適性検査、実車指導等/乗降補助等に関する内容は含みません。実車指導は教習車(普通車)で行います。

日24人(抽選、結果は6月30日ごろメールで送信)

日6月2日(日)正午～23日(日)イベントコード260602Aへ。

日市民生活安全課☎724-4003

### 薬物乱用防止普及啓発イベント

薬物乱用のない社会を目指す「ダメ。ゼッタイ。」普及運動(6月20日～7月19日)にちなみ、薬物乱用防止を推進するためのイベントを実施します。2025年度に市内の中学生から募集した薬物乱用防止ポスター・標語の優秀作品や薬物乱用防止に関するパネル等を展示します。

日6月22日(月)～26日(金)、午前8時30分～午後5時(26日は午後3時まで)

日イベントスタジオ(市庁舎1階)

日健康推進課☎724-4236

### 労働セミナー 労働組合の基礎知識～労働者・労働組合の要求実現のアプローチ方法を学ぶ

日労働者等

日①7月24日(金)②7月28日(火)、午後6時30分～8時30分

日東京都労働相談情報センター多摩事務所(立川市)

日①労働組合とは、労働組合の結成・運営等②労働協約、争議行為等

日講師 弁護士・竹村和也氏

日定各70人(申し込み順)

日電話で東京都労働相談情報センター多摩事務所(☎042-595-8731)へ(TOKYOはたらくネットで申し込み可)。

日産業政策課☎724-2129

### 学びのきっかけづくり講座 なりたい自分になろう!メイクアップ顔タイプ診断

顔タイプ診断®のプロと、理想の自分になるためのメイクを勉強しませんか(20代の女性向け)。お悩み相談会も開催します。

日6月21日(日)午後2時～3時30分

日場生涯学習センター

日講師 顔タイプ®&顔タイプ着物アドバイザー

イザー・小林愛奈氏

日20人(抽選、結果は6月18日にメールで送信)

日6月1日(日)午前9時～18日(日)午後1時に電話でさがまちコンソーシアム事務局(☎070-2472-4794)へ(Googleフォームで申し込み可)。

日問生涯学習センター☎728-0071

スポーツ マークはこちらから検索

### 市立総合体育館

●7月・8月のワンタイムレッスン(少人数・単発) うんどうキッズクラス、運動中高齢者クラスを実施します。詳細は同館HPをご覧ください。

日同館☎724-3440

### 鶴間公園

●カラダリセット

日16歳以上の方

日毎週水曜日、午前9時10分～9時55分

日定各12人(申し込み順)

日費880円

日申直接または電話で同公園へ。

日問同公園☎850-6630

### サン町田旭体育館

●子ども向けバドミントン短期教室

日市内在住、在学の小学生

日7月27日(月)～31日(金)、午前9時～10時20分、午前10時25分～11時45分

日定各30人(抽選)

日費5000円

日6月20日までに直接同館受付へ(同館HPで申し込み可)。

日問同館☎720-0611

### 小野路公園

●完全貸し切りレンタルジム 詳細は同公園HPをご覧ください。

日中学生以上の方(中学生は保護者同伴)

日毎日、午前9時～午後9時/詳細は

同公園HPをご覧ください。

日費1時間1000円

日電話で同公園へ。

日問同公園☎737-3420

### 市立室内プール

＜お知らせ＞

第95回日本スイミングクラブ協会・関東支部マスターズスイミングフェスティバルのため、6月21日(日)はプールの一般利用はできません(トレーニング室・温浴棟は通常どおり利用可)。なお、大会前日は、50mプールが高水位(1.4m～1.7m)となり、水温が1～2度ほど低くなりますのでご注意ください。

日問同プール☎792-7761

## 情報コーナー

●東京都住宅供給公社～公営住宅入居者募集 いずれも要件等の詳細は、募集案内を参照。

日募集戸数市営住宅(一般世帯家族向[3人以上向]=2戸、車いす使用者世帯向[2人以上向]=1戸、二人世帯向シルバーピア=1戸)、都営住宅地元割当(一般世帯単身者向=2戸、一般世帯家族向[2人以上向]=13戸)

日配布期間6月10日まで

日配布場所市庁舎1階総合案内、各市民センター、各連絡所、同公社町田窓口センター等(各施設で開所日時が異なる)/同公社HPで配布期間中に限りダウンロードも可

日郵送で6月16日まで(必着)

日問同公社都営住宅募集センター☎713-5094

●(一社)町田青年会議所～未来フェスまちだEXPO2026開催 原町田大通りを舞台に、市民参加型のまちづくりフェスを開催します。

日6月21日(日)午前10時30分～午後3時20分

日場原町田大通り

日デジタル周遊企画「こびと探し」、松本梨香さん・けいたろうさんのライブステージ、学生アカペラストレージ、キッチンカー等

日問同会議所☎725-7565

## 子ども体験塾

日問子ども総務課☎724-2876

コース・日程等の詳細は、まちだ子育てサイトをご覧ください。

日問町田・多摩・稲城市在住の方



▲劇場体験



▲ジャイアンツお仕事体験

### 劇場はワンダーランド!～劇場体験ワークショップ

コース	対象学年	日程	会場	内容	定員(抽選)	費用	申し込み	問い合わせ
声の表現体験コース	小学4年生～高校生	8月24日(月)～9月6日(日) ※コースにより異なります。	パルテノン多摩(多摩市)	発声や表現の仕方を学び、発表会に挑戦	15人	4000円	6月8日(日)午前9時30分～28日(日)午後6時に下記二次元コードで申し込み。	(株)JTBコミュニケーションデザイン(多摩子ども体験塾係) ☎tamakodom ojyuku2026@jtbcom.co.jp
子ども表現遊び発表コース	小学1～3年生			体や声の表現遊びを体験し、プロの役者と即興劇の発表に挑戦	15人	4000円		
舞台裏スタッフ体験コース	小学4年生～高校生			照明や音響の仕事や、発表会の舞台スタッフに挑戦	20人	1000円		
あなたもアトラクションのキャストコース	小学4年生～高校生			RPGツアーのキャストになり、お客さんを楽しませる体験に挑戦	20人	3000円		
劇場体験コース	小学1～3年生			魔法の国を冒険するゲームのように、劇場の秘密に迫る特別なバックステージツアーに参加	60人	3000円		

### ジャイアンツタウンスタジアムでここだけのお仕事体験を!(参加費無料)

コース	対象学年	日程	会場	内容	定員(抽選)	申し込み	問い合わせ
チアダンス発表	小学生	レッスン=7月24日(金)、8月7日(金)リハーサル・本番=9月6日(日)	ジャイアンツタウンスタジアム(稲城市)	ヴィーナスダンススクールの講師によるレッスン、ファーム・リーグ公式戦でダンスを披露	小学1～3年生=25人、小学4～6年生=25人	6月2日(日)正午～26日(日)午後6時に下記二次元コードで申し込み。	東京ジャイアンツタウン・マネジメントカンパニー☎042-401-6565(受付時間=祝休日を除く月～金曜日の午前10時～午後5時)協力:(株)読売巨人軍、(株)よみうりランド
グラウンド整備体験	小学生～高校生	9月5日(土)、6日(日)		読売巨人軍のグラウンドキーパーの指導のもと、野球場のグラウンド整備を体験	各日10人		
球団カメラマン体験	小学生～高校生			球団カメラマンになりきって、ジャイアンツ選手の写真撮影を体験	各日10人		



このマークがある記事は、各カテゴリー見出し内の二次元コードから検索し、詳細や申し込みをご覧ください。



保存版:6月1日~30日

# 急病のときは

※救急診療・応急処置を行います。専門的治療については、他の医療機関につなげる場合があります。

## 町田市LINE・メール 配信サービス

本紙に掲載している夜間・休日診療情報等を配信しています。

登録はこちらから



○東京都医療機関案内サービス「ひまわり」(24時間、年中無休)

☎03-5272-0303 FAX03-5285-8080

○小児救急相談 子供の健康相談室(東京都)

(受付時間=月~金曜日の午後6時~翌朝8時/土・日曜日、祝休日、年末年始は午前8時~翌朝8時)

#8000または☎03-5285-8898

○東京消防庁救急相談センター(24時間、年中無休)

#7119または☎042-521-2323、同センターHP #7119

「急病のときは」は、毎月1日号に1か月分をまとめて最終面に掲載しています

受診の前に必ず電話・FAXで医療機関または東京都医療機関案内サービス「ひまわり」(☎03-5272-0303 FAX03-5285-8080)へお問い合わせください。

### 町田市医師会休日・準夜急患子どもクリニック(小児科)

毎日	受付時間=午後7時~9時30分(電話受付は午後6時から)	健康福祉会館内(原町田5-8-21) ☎710-0927 FAX710-0928
日曜日 祝休日	受付時間=午前9時~午後4時30分(電話受付は午前8時45分から)	

### 町田市歯科医師会休日応急歯科・障がい者歯科診療所

休日応急 歯科診療	受付時間=祝休日の午前9時~午後4時30分(予約制)	健康福祉会館内(原町田5-8-21) ☎FAX725-2225
障がい者 歯科診療	受付時間=水・木・金曜日(7月・10月の第5金曜日、祝休日を除く)の午前9時~午後4時30分(予約制)	

診療日	診療時間	診療科	医療機関名(所在地)	電話
6月1日(月)	午後7時~翌朝8時	内科系	多摩丘陵病院(下小山田町1401)	☎797-1511
2日(火)	午後7時~翌朝8時	内科系	町田慶泉病院(南町田2-1-47)	☎795-1668
3日(水)	午後7時~翌朝8時	内科系	町田病院(木曽東4-21-43)	☎789-0502
4日(木)	午後7時~翌朝8時	内科系	ふれあい町田ホスピタル(小山ヶ丘1-3-8)	☎798-1121
5日(金)	午後7時~翌朝8時	内科系	町田市民病院(旭町2-15-41)	☎722-2230
6日(土)	午後1時~翌朝8時	内科系	あけぼの病院(中町1-23-3)	☎728-1111
7日(日)	午前9時~午後5時	内科	成瀬てつの内科・循環器クリニック(南成瀬1-2-2)	☎707-6048
			鶴川診療所(鶴川6-7-1)	☎735-2387
			ちょう内科医院(本町田2938-1)	☎729-5341
午前9時~翌朝9時	内科系	町田慶泉病院(南町田2-1-47)	☎795-1668	
		町田病院(木曽東4-21-43)	☎789-0502	
			南町田病院(鶴間4-4-1)	☎799-6161
8日(月)	午後7時~翌朝8時	内科系	多摩丘陵病院(下小山田町1401)	☎797-1511
			町田慶泉病院(南町田2-1-47)	☎795-1668
9日(火)	午後7時~翌朝8時	内科系	鶴川記念病院(三輪町1059-1)	☎044-987-1311
10日(水)	午後7時~翌朝8時	内科系	鶴川記念病院(三輪町1059-1)	☎044-987-1311
11日(木)	午後7時~翌朝8時	内科系	町田病院(木曽東4-21-43)	☎789-0502
12日(金)	午後7時~翌朝8時	内科系	あけぼの病院(中町1-23-3)	☎728-1111
13日(土)	午後1時~翌朝8時	内科系	多摩丘陵病院(下小山田町1401)	☎797-1511
14日(日)	午前9時~午後5時	内科	ジェイクリニック(原町田1-7-17)	☎732-5120
			小野寺クリニック(南大谷4-18-21)	☎732-5605
			さくらメディカルクリニック(常盤町3200-1)	☎797-9671
	午前9時~翌朝9時	内科系	町田市民病院(旭町2-15-41)	☎722-2230
			あけぼの病院(中町1-23-3)	☎728-1111
町田脳神経外科(根岸町1009-4)	☎798-7337			
15日(月)	午後7時~翌朝8時	内科系	多摩丘陵病院(下小山田町1401)	☎797-1511

診療日	診療時間	診療科	医療機関名(所在地)	電話
16日(火)	午後7時~翌朝8時	内科系	町田慶泉病院(南町田2-1-47)	☎795-1668
17日(水)	午後7時~翌朝8時	内科系	町田病院(木曽東4-21-43)	☎789-0502
18日(木)	午後7時~翌朝8時	内科系	ふれあい町田ホスピタル(小山ヶ丘1-3-8)	☎798-1121
19日(金)	午後7時~翌朝8時	内科系	あけぼの病院(中町1-23-3)	☎728-1111
20日(土)	午後1時~翌朝8時	内科系	南町田病院(鶴間4-4-1)	☎799-6161
21日(日)	午前9時~午後5時	内科 小児科	いのうえ内科クリニック(鶴間1-18-13)	☎706-2630
			佐藤寿一クリニック(原町田1-7-17)	☎710-2251
			小出クリニック(木曽東1-15-40)	☎721-2918
午前9時~翌朝9時	内科系 外科系	町田病院(木曽東4-21-43)	☎789-0502	
		町田市民病院(旭町2-15-41)	☎722-2230	
		南町田病院(鶴間4-4-1)	☎799-6161	
22日(月)	午後7時~翌朝8時	内科系	多摩丘陵病院(下小山田町1401)	☎797-1511
23日(火)	午後7時~翌朝8時	内科系	町田慶泉病院(南町田2-1-47)	☎795-1668
24日(水)	午後7時~翌朝8時	内科系	鶴川記念病院(三輪町1059-1)	☎044-987-1311
25日(木)	午後7時~翌朝8時	内科系	町田市民病院(旭町2-15-41)	☎722-2230
26日(金)	午後7時~翌朝8時	内科系	あけぼの病院(中町1-23-3)	☎728-1111
27日(土)	午後1時~翌朝8時	内科系	町田病院(木曽東4-21-43)	☎789-0502
28日(日)	午前9時~午後5時	内科	成田クリニック(成瀬が丘2-23-16)	☎795-1281
			グリーンヒルクリニック(小野路町1651-1)	☎736-7877
			久田内科・呼吸器内科クリニック(忠生3-20-2)	☎793-4114
午前9時~翌朝9時	内科系 外科系	町田市民病院(旭町2-15-41)	☎722-2230	
		あけぼの病院(中町1-23-3)	☎728-1111	
町田脳神経外科(根岸町1009-4)	☎798-7337			
29日(月)	午後7時~翌朝8時	内科系	多摩丘陵病院(下小山田町1401)	☎797-1511
30日(火)	午後7時~翌朝8時	内科系	南町田病院(鶴間4-4-1)	☎799-6161